

Macromedia Dreamweaver MX

Особенности новой версии

Интерфейс пользователя

Слои и таблицы

Динамические
эффекты

Тестирование
и отладка сайта



Создание и публикация Web-сайтов

САМОУЧИТЕЛЬ

Сергей Токарев

Macromedia
Dreamweaver
MX

Санкт-Петербург

«БХВ-Петербург»

2003

УДК 681.3.06
ББК 32.973.26-018.2
Т51

Токарев С. В.

Т51 Самоучитель Macromedia Dreamweaver MX. — СПб.: БХВ-Петербург, 2003. — 544 с.: ил.

ISBN 5-94157-228-X

Книга поэтапно, шаг за шагом знакомит читателя с Macromedia Dreamweaver MX — современным пакетом для разработки и поддержки Web-сайтов. Материал излагается по мере возрастания сложности задач, которые возникают перед начинающим Web-дизайнером. От базовых элементов страницы, таких как текст и графика, до сложных макетов, использующих таблицы, слои и динамические HTML-эффекты, от вопросов работы с одной страницей, до организации и сопровождения всего сайта — таков путь, который предстоит преодолеть читателю в компании с автором книги. Рассматриваются все существенные нововведения, появившиеся в этой версии Dreamweaver MX, значительно улучшенной и переработанной, по сравнению с предыдущей. Среди них — новые возможности шаблонных страниц, расширенные возможности работы с исходным кодом, а также поддержка современных серверных технологий ASP, JSP, PHP и ColdFusion. Книга будет интересной как для начинающих, так и для опытных пользователей пакета.

Для разработчиков Web-сайтов и Web-дизайнеров

УДК 681.3.06
ББК 32.973.26-018.2

Группа подготовки издания:

Главный редактор	<i>Екатерина Кондукова</i>
Зав. редакцией	<i>Григорий Добин</i>
Редактор	<i>Полина Столбова</i>
Компьютерная верстка	<i>Натальи Караваевой</i>
Корректор	<i>Виктория Пиотровская</i>
Дизайн обложки	<i>Игоря Цырульникова</i>
Зав. производством	<i>Николай Тверских</i>

Лицензия ИД № 02429 от 24.07.00. Подписано в печать 17.03.03.

Формат 70×100^{1/16}. Печать офсетная. Усл. печ. л. 43,86.

Тираж 6000 экз. Заказ №

"БХВ-Петербург", 198005, Санкт-Петербург, Измайловский пр., 29.

Гигиеническое заключение на продукцию, товар № 77.99.02.953 Д.001537.03.02 от 13.03.2002 г. выдано Департаментом ГСЭН Минздрава России.

Отпечатано с готовых диапозитивов
в Академической типографии "Наука" РАН
199034, Санкт-Петербург, 9 линия, 12.

ISBN 5-94157-228-X

© Токарев С. В., 2003

© Оформление, издательство "БХВ-Петербург", 2003

СОДЕРЖАНИЕ

ВВЕДЕНИЕ	1
Благодарности	1
Macromedia Dreamweaver MX.....	1
Как организована эта книга	3
ЧАСТЬ I. БАЗОВЫЕ ПРИЕМЫ	5
Глава 1. Интерфейс и новинки Dreamweaver MX	7
Особенности новой версии	7
Разработка Web-приложений.....	8
Интерфейс программы	9
Новые инструментальные панели	10
Мастера и шаблоны	12
Новые инструменты для работы с кодом.....	12
Новые инструменты для работы в визуальном режиме	13
Внешний вид Dreamweaver MX	14
Основные элементы интерфейса	16
Инструментальные панели	19
Общие свойства.....	19
Группы панелей.....	20
Стандартные операции.....	21
Глава 2. Краткий тур по Dreamweaver MX.....	23
Создание страниц.....	23
Определение сайта	24
Создание новой страницы	25
Редактирование страниц.....	26
Как добавить и отредактировать текст	27
Как добавить графику.....	28
Как добавить ссылки к тексту или графике	30
Сохранение страницы	31
Предварительный просмотр страницы.....	32
Оформление страницы.....	33

Таблицы.....	33
Слои.....	36
Как оптимизировать свою работу.....	38
Отображение невидимых элементов.....	38
Выбор тегов в визуальном режиме.....	39
Панель Site.....	40
Активы сайта.....	41
Глава 3. Создание и настройка Web-страницы	43
Определение нового сайта.....	44
Определение сайта в режиме мастера.....	45
Создание страницы.....	50
Установка свойств будущей страницы.....	50
Мастер шаблонов.....	53
Выбор страницы с готовым дизайном.....	56
Открытие и сохранение страницы.....	58
Настройка Web-страницы.....	59
Титул.....	60
Оформление.....	60
Граница.....	60
Кодировка страницы.....	62
Черновой набросок макета.....	63
Размер страницы в браузере.....	63
Глава 4. Работа с HTML-кодом	67
Инструменты.....	68
Визуальный и текстовый режимы работы.....	69
Особенности встроенного редактора.....	72
Настройка встроенного редактора кода.....	76
Оформление исходного кода.....	79
Форматирование исходного кода.....	81
Чистка кода.....	85
Как подключить внешний HTML-редактор.....	89
Как пользоваться встроенным справочником <i>Reference</i>	93
Полуавтоматическая верстка кода.....	95
Контроль тегов с помощью <i>Tag Inspector</i>	99
Панель <i>Snippets</i>	101
Работа с кодом в визуальном режиме.....	104
Селектор тегов.....	108
Быстрое выделение сложных объектов.....	109
Быстрое удаление тегов.....	110
Точное назначение стилей CSS.....	110
Вызов мини-редактора тегов.....	111

Глава 5. Работа с текстом	113
Инструменты для работы с текстом	113
Добавляем текст к Web-странице	115
Импорт текста как табличных данных.....	117
Разбивка текста на абзацы.....	119
Специальные символы и данные	120
Дата.....	122
Выбор шрифта.....	123
Стандартное форматирование	125
Полужирное и наклонное начертание.....	126
Выравнивание	127
Размер шрифта	129
Заголовки HTML.....	129
Отступы	131
Списки.....	131
Цвет текста	132
Что такое стили?	133
Стили <i>HTML</i>	135
Стили <i>CSS</i>	138
Создание нового стиля	140
Правила оформления.....	142
Как использовать стили	154
Сохранение и перенос стилей	158
Глава 6. Ссылки	161
Путь к документу	161
Инструменты	164
Прикрепление ссылок.....	165
Создание новой ссылки	168
Ссылка для электронной почты.....	169
Именной якорь	170
Оформление ссылок	172
Исправление ссылок	174
Хранение ссылок	176
Ссылки и JavaScript	177
Меню перехода.....	178
Глава 7. Графика на Web-странице	183
Инструменты	183
Размещение картинок на Web-странице	185
Типы графических файлов.....	186
Как добавить картинку к странице	187
Заместитель графики	189

Настройка графических изображений	190
Свойства графического изображения	191
Свойства заместителя графики	200
Редактирование графики	200
Графические карты	203
Ролловеры	206
Навигационные панели	209
Глава 8. Мультимедиа на Web-странице	214
Использование Flash-объектов	217
Flash-кнопки	217
Текстовые Flash-объекты	220
Особенность работы с русским текстом	222
Дополнительные шаблоны для Flash-объектов	223
Вставка Flash-анимации	224
Настройка Flash-ролика	226
Объекты Shockwave	229
Звук и видео на Web-странице	231
Java-апплеты	234
Параметры мультимедийных объектов	236
Глава 9. Формы	239
Основные приемы	240
Настройка формы	244
Текстовые поля	247
Флажки и переключатели	249
Меню	253
Кнопки	255
Селектор файлов	257
Глава 10. Ускорение и автоматизация	258
Быстрая отмена и повтор действий	258
Палитра истории и команды	259
Повтор нескольких действий	261
Запись команд	262
Запись временной команды	264
Организация команд	265
Применение команд	266
Шаблонные объекты	267
Создание библиотечного объекта	269
Проблема с отображением русских букв	270
Использование библиотечного объекта	271
Редактирование библиотечного объекта	272

Отделение копии от библиотечного объекта	274
Удаление библиотечного объекта	274
Шаблонные страницы	275
Создание шаблона	275
Разметка шаблона	278
Создание страницы на основе шаблона	289

ЧАСТЬ II. ДИЗАЙН И СТРУКТУРА МАКЕТА.....297

Глава 11. Web-дизайн в Dreamweaver299

Гибкая и жесткая разметка страницы	299
Разрешение экрана	302
Размеры файлов	304
Черновые эскизы	306
Модульная сетка и линейки	309
Модульная сетка.....	309
Линейки.....	310
Вспомогательная разметка	311

Глава 12. Таблицы313

Два метода работы с таблицами	315
Создание таблицы.....	317
Импорт табличных данных.....	318
Выделение табличных объектов.....	321
Работа с содержимым таблицы	324
Вложенные таблицы	324
Перемещение по таблице	325
Выравнивание содержимого	325
Заголовок таблицы	327
Запрет переноса.....	328
Добавление и удаление ячеек.....	328
Слияние и разделение ячеек	330
Свойства таблицы	332
Выравнивание таблицы	333
Размеры таблицы.....	334
Толщина рамки.....	338
Расстояния между ячейками	339
Цвет фона и графический фон.....	340
Цветная рамка.....	342
Быстрое форматирование таблицы	343
Обработка табличных данных	344
Сортировка данных.....	345

Копирование таблицы в Excel (На примере Excel XP).....	346
Экспорт таблицы.....	347
Работа с таблицей в режиме макетирования.....	348
Глава 13. Слои	353
Слои или таблицы?.....	354
Необходимые инструменты.....	356
Настройка Dreamweaver.....	357
Создание слоев.....	359
Отображение и выделение слоев.....	360
Вставка содержимого.....	361
Вложенные слои.....	365
Редактирование слоев.....	366
Размеры.....	366
Оформление.....	368
Видимость.....	369
Управление слоями.....	369
Совместимость с браузерами ранних версий.....	371
Заключение.....	373
Глава 14. Фреймы.....	374
Инструменты.....	375
Фреймовый документ.....	377
Создание фреймов.....	378
Наполнение фреймов.....	381
Выбор и редактирование фрейма.....	382
Размеры.....	383
Имя.....	384
Границы фреймов.....	385
Полосы прокрутки.....	385
Ссылки и фреймы.....	386
Фреймы: за и против.....	388
Глава 15. Создание Web-страницы с использованием динамического HTML	389
Инструменты.....	391
Основные понятия.....	392
Создание эффекта.....	392
Описание эффектов.....	396
Показать или спрятать слой.....	397
Перетаскивание слоя.....	398
Сменить изображение.....	402
Вызов скрипта JavaScript.....	403

Изменение свойств объекта	403
Проверка типа и версии браузера	404
Наличие плагина в браузере	405
Управление роликами Flash и Shockwave	406
Переход по ссылке	407
Открытие нового окна браузера	408
Воспроизвести звук	409
Окно с сообщением	410
Предварительная загрузка изображений	410
Новое содержание фрейма	411
Новое текстовое содержание слоя	412
Текстовое сообщение в статусной строке	413
Текст для текстового поля в форме	413
Проверка заполнения формы	414
Управление анимацией	415
Анимация	416
Временная диаграмма	417
Объекты анимации	419
Анимация по ключевым кадрам	419
Движение по произвольной траектории	422
Анимация свойств	422
Эффект слайд-шоу	423
Эффекты во время анимации	423
Работа с временной диаграммой	424
Несколько временных диаграмм	425
ЧАСТЬ III. ПУБЛИКАЦИЯ И СОПРОВОЖДЕНИЕ САЙТА	427
Глава 16. Тестирование и отладка Web-страницы	429
Инструменты	430
Поиск и замена текстовых данных	431
Обычный поиск текста	436
Поиск в исходном коде	436
Расширенный поиск текста	436
Поиск и обработка тегов HTML	438
Поиск с регулярными выражениями	440
Проверка ссылок	441
Проверка на стандарты	443
Проверка страницы на совместимость с браузерами	445
Заключение	447
Глава 17. Сборка и публикация сайта	448
Инструменты	448
Основные понятия	450

Проект или сайт?	451
Свойства проекта.....	453
Локальный сайт	453
Удаленный сайт	455
Сервер для тестирования.....	457
Отображение проекта на панели Site.....	459
Работа с файлами.....	461
Карта сайта	463
Настройка карты сайта	464
Обозначения на карте сайта	465
Работа с картой сайта	467
Публикация сайта на Web-сервере	469
Загрузка сайта на сервер.....	470
Прием данных с сервера	471
Синхронизация	472
Коллективная работа над сайтом	472
Маскирование файлов.....	474
Приложение 1. Настройка Dreamweaver MX.....	479
Общие настройки	479
Доступность.....	483
Подсветка кода.....	485
Форматирование исходного кода.....	487
Система подсказок.....	488
Правка кода	490
Стили CSS.....	491
Форматы файлов.....	493
Шрифты	495
Выделение.....	497
Невидимые элементы	498
Слои.....	499
Режим макетирования для таблиц	501
Новый документ.....	502
Инструментальные панели	504
Просмотр в браузере.....	505
Мини-редактор кода.....	507
Настройки панели <i>Site</i>	508
Статусная строка.....	510
Тестирование кода.....	510
Приложение 2. Клавиатурные сокращения Dreamweaver MX.....	513
Предметный указатель	521

Введение

Благодарности

В течение долгого времени, пока создавалась эта книга, рядом со мной зримо и незримо, как ангелы-хранители, присутствовали разные люди. Завершая книгу (что именно сейчас я и делаю), я хотел бы от всего сердца поблагодарить этих людей за проявленное терпение, чуткость и мужество. Мое сердце не такое черствое, как можно иногда подумать, и ничто человеческое, в том числе и чувство благодарности, мне пока еще не чуждо.

Во-первых, я очень благодарен своей жене Галине, сыну Сергею и кошке Ульяне за проявленное терпение, понимание и моральную поддержку. Был еще голубь, живший у нас в корзине для белья, но он улетел, очевидно, не выдержав морального прессинга. Тем не менее, ему я тоже говорю искреннее спасибо: он напомнил мне, что люди тоже могут летать. И книги, в том числе и эта, — это тоже одно из вспомогательных средств, с помощью которых мы отрываемся от земли и испытываем чувство полета.

Я также очень благодарен сотрудникам издательства ВHV, Евгению Рыбакову и Анне Кузьминой, за доверие и проявленное терпение. Честное слово, лично я столько бы не вытерпел! Но книга все-таки вышла и самый верный признак этого — то, что вы держите ее сейчас в руках, уважаемый читатель.

Macromedia Dreamweaver MX

Эта книга посвящена пакету Dreamweaver MX от компании Macromedia. В широких массах ходят представления о том, что это HTML-редактор, исповедующий принцип WYSIWYG, что вкратце означает "Что вы видите в редакторе, то и получите в браузере". Да, действительно, в Dreamweaver MX интегрированы мощные средства для визуальной разработки Web-страниц. Так что, если вы даже ничего не знаете об HTML и с трех шагов при ярком освещении не отличите тег от текста, вы все равно с помощью Dreamweaver MX сможете создавать Web-страницы, а то и целые Web-сайты, рисовать страницы, как в векторном графическом редакторе

или, кому что ближе, писать их, как обычные документы в текстовом редакторе Microsoft Word.

Что особенно важно, Dreamweaver MX генерирует максимально корректный HTML-код, работающий в большинстве современных браузеров. Это лучший визуальный редактор среди всех остальных, и вы в этом не раз убедитесь! Так, вы сможете создавать корректно работающие динамические эффекты на своей Web-странице — всплывающие кнопки, всплывающие баннеры и меняющиеся изображения — без малейшего представления о языке JavaScript и технологии динамического HTML, лежащих в основе этих эффектов.

Но визуальные методы разработки Web-страниц — это только часть того, что входит в круг возможностей пакета Dreamweaver MX. В этой версии, как никогда раньше, были усилены функции по работе с исходным кодом HTML. И если вы воротите нос от визуальной работы с HTML, вы можете работать с Dreamweaver только в текстовом режиме, самостоятельно создавая весь необходимый код, от первой и до последней угловой скобки.

Сегодня пакет Dreamweaver MX включает в себя такие же возможности по работе с исходным кодом, как известный редактор HomeSite. Умная "подсветка" кода, механизмы автозаполнения, инспектор тегов, показывающий структуру тегов страницы, и масса других "вкусностей" с радостью примут любого заядлого HTML-кодера в свои объятия.

Но не только созданием Web-страниц, в визуальном или текстовом режиме, славен Dreamweaver. В его состав входят мощные средства для организации и администрирования целых Web-сайтов. Вы можете управлять файлами внутри сайта и даже внутри своего компьютера, не запуская других программ — в Dreamweaver имеется свой встроенный файловый менеджер. Вы можете не искать в сети сайты, занимающиеся тестированием и проверкой страниц на соответствие различным стандартам — в Dreamweaver встроены гибкие и всесторонние средства для этой цели.

С помощью специальных инструментов, вы как на ладони сможете увидеть все графические изображения, все мультимедийные ролики, ссылки и даже цвета, которые используются внутри вашего сайта. Перемещение файлов будет автоматически приводить к изменению ссылок. Развитая система шаблонов и библиотечных объектов позволит вам создавать дизайн, который можно легко и быстро применять для всех страниц внутри сайта.

Наконец, подготовленный сайт с помощью Dreamweaver вы сможете разместить на удаленном Web-сервере. Пакет может использовать подключение к серверу по FTP, а также по ряду других протоколов, и обмениваться файлами между сервером и вашим компьютером, разумеется, с вашего согласия!

Я не буду описывать все функции пакета — это заняло бы слишком много времени и места. Кроме того, лучший способ узнать их — это запустить Dreamweaver, открыть эту книгу и пройти вместе с ней по возможностям программы, закрепляя полученные знания на практике!

Как организована эта книга

Структура книги напоминает лестницу — ступенька за ступенькой, и вот вы уже на вершине! А если без шуток, материал в книге организован таким образом, чтобы следовать естественному процессу создания Web-страницы. От создания страницы и размещения на ней текста и графики, до приемов сложного макетирования с участием таблиц или слоев, с последующим размещением сайта на сервере.

В первой части книги содержится вводный материал, рассказывающий об основах работы в пакете. Если вам завтра сдавать экзамен по Dreamweaver, обратите особое внимание на *главу 2* — в ней содержится краткий тур по пакету, охватывающий базовые приемы работы и необходимый минимум сведений, чтобы начать разбираться в программе.

Если же вы не торопитесь, то почитайте "с чувством, с толком, с расстановкой" остальные главы из первой части. В них находятся ценные указания по созданию и редактированию базовых объектов Web-страниц: текста, ссылок, графики и мультимедийных объектов.

Если вас интересуют возможности Dreamweaver по работе с исходным кодом, то обратите внимание на *главу 4*. В ней содержится описание текстового режима пакета, вспомогательных инструментов и функций, предназначенных для повышения уровня жизни простого HTML-кодера. Даже если вы не простой HTML-кодер, все равно прочитайте эту главу — вас приятно порадуют возможности пакета, сравнимые и даже превосходящие аналогичные возможности других HTML-редакторов.

В конце первой части книги вы найдете советы, как улучшить свою производительность труда и избавиться от рутинной работы. В *главе 10* рассматриваются шаблоны и библиотечные объекты, а также запись и повтор часто выполняемых действий в Dreamweaver.

Вторая часть книги посвящена макетированию и способам размещения на странице ее элементов. Сначала вы прочтете о вспомогательных инструментах Dreamweaver, облегчающих точное размещение объектов и построение макета. А затем научитесь использовать таблицы, слои и фреймы для дизайна Web-сайтов.

Третья часть книги относится к следующей ступени сложности — сборке сайта из отдельных страниц. В *главе 16* вы поймете всю незаменимость Dreamweaver при отладке отдельных страниц и целых сайтов. Поиск и замена данных, проверка кода на соответствие различным браузерам, стандартам и рекомендациям — это обязательный материал для изучения. Если вы хотите, конечно, использовать всю мощь Dreamweaver MX.

В *главе 17* рассматривается работа с файлами внутри сайта, соединение и обмен файлами с удаленным сервером. Вы можете заглянуть в эту главу

чуть раньше, чем прочитаете все предыдущие. Дело в том, что в ней рассказывается про работу с панелью **Site** — этим универсальным файловым менеджером, встроенным в Dreamweaver. С его помощью вы сможете манипулировать файлами с такой же легкостью, как, скажем, в Проводнике Windows, или в другом, более близком вам, менеджере файлов.

Рекомендую заглядывать и в самый конец книги, где в приложениях изложены стандартные горячие клавиши программы, а также рассказывается, как настроить и обустроить Dreamweaver для оптимальной работы.

Все вопросы и предложения по книге присылайте по адресу электронной почты: **estet@tomsk.ru**.



Часть I

БАЗОВЫЕ ПРИЕМЫ

Глава 1. Интерфейс и новинки Dreamweaver MX

Глава 2. Краткий тур по Dreamweaver MX

Глава 3. Создание и настройка Web-страницы

Глава 4. Работа с HTML-кодом

Глава 5. Работа с текстом

Глава 6. Ссылки

Глава 7. Графика на Web-странице

Глава 8. Мультимедиа на Web-странице

Глава 9. Формы

Глава 10. Ускорение и автоматизация



Глава 1

Интерфейс и новинки Dreamweaver MX

Выпуская новую версию Dreamweaver, компания Macromedia негласно обозначила ее как шестую версию, перемахнув сразу через один номер. Предыдущая версия программы носила название Dreamweaver 4. Вдобавок шестая версия официально получила название Dreamweaver MX. Аббревиатура MX, что бы вы там ни думали, никак не расшифровывается. Это официальное заявление разработчиков. Они признаются, что словосочетание MX служит лишь звучным обозначением новой линейки продуктов для Web-дизайна, выпущенной компанией.

Если вы уже работали с предыдущими версиями программы, то без труда сориентируетесь в Dreamweaver MX. А если к тому же у вас есть некий опыт знакомства с пакетом Flash MX, предназначенным для разработки анимации, игр и Web-приложений, вам будет еще легче. Потому что ряд программ, объединенных под логотипом Macromedia MX, имеет общий стиль интерфейса, похожие инструменты и принципы работы.

Если вы до сих пор не познакомились ни с одной такой программой, то сейчас самое время это сделать. Вся эта книга посвящена работе с Dreamweaver MX. А эта глава рассматривает особенности новой версии Dreamweaver и основные принципы интерфейса.

Особенности новой версии

В лице Dreamweaver MX мы видим наследника таких программ, как HomeSite, ColdFusion, Dreamweaver UltraDev и, наконец, просто Dreamweaver. Многолетние усилия разработчиков привели к тому, что в одном пакете уместились функции и возможности, которые раньше были разбросаны по нескольким программам. И это вполне логичный ход, потому что задачи, выполняемые этими программами, во многом были общими, а частенько и пересекались друг с другом. Каждый предшественник Dreamweaver MX специализировался в чем-то своем. Но теперь с этим покончено. Новый Dreamweaver объединил в себе сильные стороны разных пакетов:

- визуальная разработка страниц, проектирование и поддержка сайтов, а также многое другое, чем всегда славился "обычный" Dreamweaver;

- улучшенная работа с исходным кодом — досталась в наследство от пакета HomeSite;
- возможность создавать серверные Web-приложения — от Dreamweaver UltraDev;
- создание страниц на базе ColdFusion — от пакета ColdFusion.

Функции из разных программ не просто были добавлены в общий набор, а гармонично соединены в одно целое, дополнены и улучшены. Теперь Dreamweaver — это мощная интегрированная среда для построения сайтов. И даже сложные серверные приложения, благодаря визуальным методам, можно создавать без программирования.

Разработка Web-приложений

Естественно, что в Dreamweaver MX были включены обширные библиотеки тегов и кода для различных серверных платформ: ColdFusion, ASP, ASP.NET, JSP и PHP. В панель для быстрого создания элементов страницы **Insert** добавились соответствующие закладки, а в систему встроенной помощи Dreamweaver — подробные справочники по исходному коду. Поддержка серверных технологий также глубоко встроена в новую версию Dreamweaver, во все его инструменты и функции, как ранее — поддержка HTML, CSS, JavaScript.

С помощью специализированных панелей можно быстро и легко связаться с сервером, добавить к своей странице функции, обращающиеся к базе данных, и провести отладку кода.

Еще одно нововведение — динамические элементы для форм HTML. В отличие от обычных статических, данные элементы могут служить не только для сбора информации от пользователей, но и для отображения информации, содержащейся в базе данных.

Если вы предпочитаете создавать сайты с использованием технологий ASP, вы найдете в лице Dreamweaver MX надежного помощника. Пакет позволяет импортировать нестандартные теги ASP.NET, редактировать их атрибуты и изучать структуру с помощью встроенных средств для работы с кодом.

Надо сказать, что при разработке страниц на основе ColdFusion, пользователь имеет доступ к дополнительным инструментам, специально предназначенным для этой технологии. Если на локальном компьютере установлен сервис ColdFusion, то Dreamweaver MX автоматически распознает и конфигурирует сайт на его основе. Для отладки предусмотрена специальная панель, выводящая отладочную информацию. Кроме того, используя сервис RDS, Dreamweaver может обмениваться файлами с удаленным сервером ColdFusion.

Также можно отметить, что появился новый режим работы, предназначенный специально для тестирования страниц, использующих серверные

технологии. Это режим **Live Data View**, пришедший из одной из предыдущих модификаций Dreamweaver — UltraDev. Включив его и настроив соединение с тестируемым сервером, можно не только оценить, как будет внешне выглядеть страница, но и отредактировать ее. В целом этот режим можно охарактеризовать как визуальный метод для разработки Web-приложений.

Интерфейс программы

Первое отличие от Dreamweaver 4, которое бросается в глаза при взгляде на Dreamweaver MX, — это, бесспорно, его интерфейс. Не скажу, что все изменилось кардинальным образом. Просто программа приобрела черты общего интерфейса Macromedia MX. Это заключается в изменении внешнего вида инструментальных панелей и способа их управления. А самое главное это то, что теперь они не плавают свободно над рабочим столом Windows, а располагаются внутри единого общего окна программы (рис. 1.1). К слову сказать, если вы больше предпочитаете старый стиль, когда панели и окна документа не зависели друг от друга и могли располагаться как угодно на рабочем столе, вы можете вернуться к нему. Об этом — в разд. "Внешний вид Dreamweaver MX" данной главы.

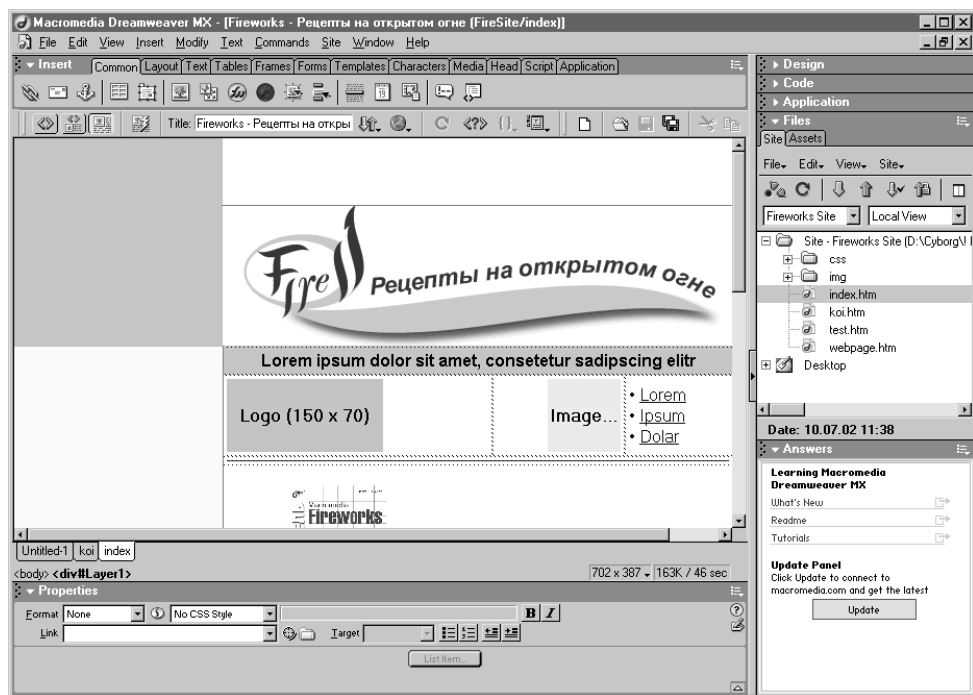


Рис. 1.1. Общий вид на интерфейс программы в стиле Macromedia MX

Инструментальные панели в новом обличье приобрели способность "прилипать" к краям главного окна. Одна из особенностей интерфейса в стиле Macromedia MX — это автоматическое сворачивание неиспользуемых панелей, если вы активируете какую-либо панель, а на экране не хватает места. Таким образом, вам не надо заботиться о закрывании ненужных панелей, и в Dreamweaver MX всегда царит порядок.

В данной версии пакета добавилось много функций, что привело к появлению новых инструментальных панелей. Коротко пробежимся по этим "новичкам".

Новые инструментальные панели

Быстрый доступ к стандартным операциям — вот краткая характеристика новой инструментальной панели **Standard**. С ее помощью вы можете быстро создать, открыть или сохранить документ, произвести операции с буфером обмена и сделать отмену последнего действия или возврат подобной отмены. Это полезная находка для тех, кто не пользуется "горячими" клавишами — щелчок по значку с нужной операцией на панели происходит куда быстрее, чем вызов команды меню.

В связи с тем, что в Dreamweaver MX можно разрабатывать Web-приложения на базе серверных технологий, в программе появилась *группа панелей* **Application** для разработки Web-приложений. Она состоит из четырех компонентов:

- панель **Databases** — необходимое средство в работе с базами данных, которое позволяет быстро просматривать структуру базы, таблицы и хранимые в ней процедуры;
- панель **Bindings** используется для связи записей, хранящейся в таблице базы данных, с редактируемой страницей;
- панель **Server Behaviors** предназначена для добавления к странице различных интерактивных эффектов, осуществляемых с помощью сценариев, выполняющихся на сервере;
- панель **Components** используется для определения и настройки серверных компонентов, в частности, компонентов ColdFusion.

Для работы с исходным кодом в Dreamweaver MX были добавлены панель **Snippets** (Фрагменты) и **Tag Inspector** (Инспектор тегов). Первая панель предназначена для хранения коллекции фрагментов HTML-кода, которые вы можете быстро использовать в своей работе (рис. 1.2). К слову сказать, панель **Snippets** и раньше была доступна пользователям Dreamweaver, просто ее приходилось отдельно устанавливать как дополнение к программе. Забудьте об этом — в Dreamweaver MX она сразу включена в исходный комплект поставки.

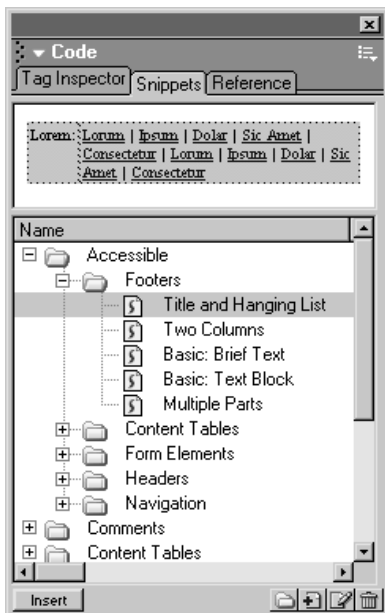


Рис. 1.2. Панель **Snippets** предназначена для хранения и использования фрагментов исходного кода

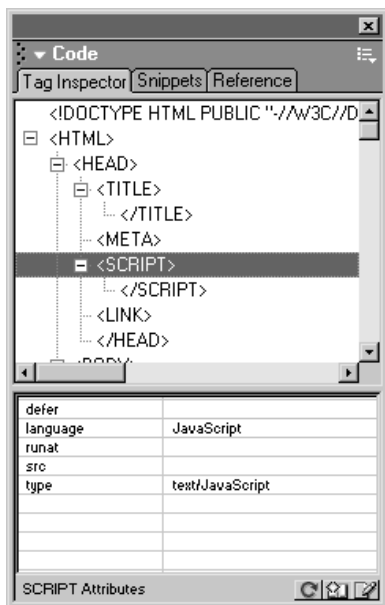


Рис. 1.3. С помощью панели **Tag Inspector** вы можете быстро просмотреть теговую структуру документа и отредактировать атрибуты выбранных тегов

Панель **Tag Inspector** представляет собой инспектор тегов — инструмент, который позволяет увидеть теги, содержащиеся в коде страницы, и их структуру, не отвлекаясь на остальное содержимое страницы (рис. 1.3). Выделив нужный тег, можно увидеть все его возможные атрибуты и отредактировать их на скорую руку.

Прочие инструментальные панели претерпели различные изменения, но принципы их работы остались такими же, как и в предыдущей версии программы. К примеру, средство для управления сайтом, известное в Dreamweaver 4 как окно **Site** (Сайт), в Dreamweaver MX стало обычной инструментальной панелью с тем же названием.

Мастера и шаблоны

С каждой новой версией Dreamweaver становится все лучше и удобнее для массового пользователя. Не стала исключением и версия MX. Поскольку в Dreamweaver теперь можно создавать документы очень многих видов, в нем появился мастер для выбора типа будущей страницы. Если у вас есть готовый шаблон, новая страница может быть создана на его основе. А заодно можно выбрать и почти готовый дизайн страницы. Диалоговое окно мастера **New Document** появляется каждый раз при создании нового документа в пакете, но при желании вы можете обойти его и сразу создать простую HTML-страницу.

Опять же, в силу значительно расширившегося выбора, определение свойств нового сайта можно проводить с помощью мастера. Ответить на несколько вопросов, содержащихся в двух-трех диалоговых окнах, значительно легче, чем копаться в многочисленных настройках и размышлять, не забыл ли я настроить что-нибудь еще? При работе с мастером, определяющим свойства сайта, таких вопросов не возникает — ненужные настройки просто остаются за кадром. А продвинутые пользователи могут использовать обычный способ настройки сайта.

Для ответов на многочисленные вопросы предназначена панель **Answers**. В ней можно узнать, что нового появилось в Dreamweaver, прочитать обучающие уроки и другую полезную информацию.

Новые инструменты для работы с кодом

Читатели, предпочитающие набивать код вручную, по достоинству оценят новые средства, ускоряющие процесс набора и редактирования кода. В Dreamweaver MX появились следующие замечательные функции и инструменты:

- Интеллектуальная подсказка **Code Hints** — при наборе тегов достаточно набрать первую открывающую скобку, чтобы под курсором появился список тегов, из которого можно выбрать нужный вариант. А после

выбранного тега достаточно ввести пробел, чтобы появился список с возможными атрибутами данного тега. Желаящие могут отключить эту функцию или понизить скорость ее срабатывания.

- ❑ Средство автоматической вставки тегов — диалоговое окно **Tag Chooser**, в котором можно увидеть список всех возможных тегов и служебных слов, доступных в Dreamweaver. Выбрав тег, можно прочитать информацию по нему, вставить его в код и, не закрывая диалогового окна, перейти к следующему тегу.
- ❑ Совместно с **Tag Chooser** или отдельно от него можно использовать контекстный теговый редактор **Tag Editor**. В чем его сила? В том, что он позволяет заполнить и отредактировать нужные атрибуты с помощью специализированных диалоговых окон. Для каждого тега и его атрибутов существует свой собственный вариант диалогового окна. Не нужно набирать вручную — просто заполни необходимые поля или выбери значения из списка!
- ❑ Улучшенная поддержка стилей CSS (Cascade Style Sheet) сказалась в том, что в панели свойств теперь можно не только форматировать текст с помощью HTML-тегов, но и назначать ему готовый стиль CSS. Кроме того, Dreamweaver различает стили, созданные внутри страницы или расположенные вне ее в отдельном файле.
- ❑ Подсветка кода, позволяющая быстро вычленить из страницы теги, скрипты или обычные текст, может быть настроена по вашему усмотрению. Для каждого типа документов возможен свой вариант.
- ❑ Листинг исходного кода страницы можно распечатать на принтере прямо из Dreamweaver.
- ❑ Для подсказки по коду и других автоматизирующих средств Dreamweaver использует единую базу тегов, в которую вы можете добавить свои собственные теги. Кроме того, можно отредактировать уже имеющиеся теги по своему усмотрению. Это позволяет делать редактор теговых библиотек **Tag Library Editor**.

Новые инструменты для работы в визуальном режиме

Визуальный режим Dreamweaver также обрел дополнительную глубину. Во-первых, улучшилось редактирование таблиц. С помощью специальной группы кнопок для построения макета **Layout** на панели **Insert** вы можете просто нарисовать общий контур таблицы, а потом добавить к ней нужные ячейки — в произвольном порядке.

Во-вторых, к страничке стало возможным добавление каскадных меню на JavaScript. Чтобы сделать это, вовсе не обязательно знать этот язык — доста-

точно использовать диалоговое окно, в котором задаются свойства будущего меню.

Разумеется, в визуальном режиме можно создавать и обычные HTML-странички, и сайты, использующие серверные технологии. Вы найдете, что в визуальном режиме естественным образом отражаются многие другие улучшения и изменения, сделанные в Dreamweaver.

Поэтому давайте сейчас проведем краткую экскурсию по интерфейсу программы и разучим пару полезных приемов для работы с инструментальными панелями. Это будет тем более полезно, если вы никогда раньше не имели дела с интерфейсом в стиле Macromedia MX, а тем более — с предыдущими версиями Dreamweaver.

Внешний вид Dreamweaver MX

В зависимости от выбора пользователя, интерфейс Dreamweaver MX может настраиваться в стиле Dreamweaver 4 или в стиле Macromedia MX. Для этой цели при первом запуске программы появляется диалоговое окно, в котором предлагается выбрать предпочитаемый вариант (рис. 1.4).

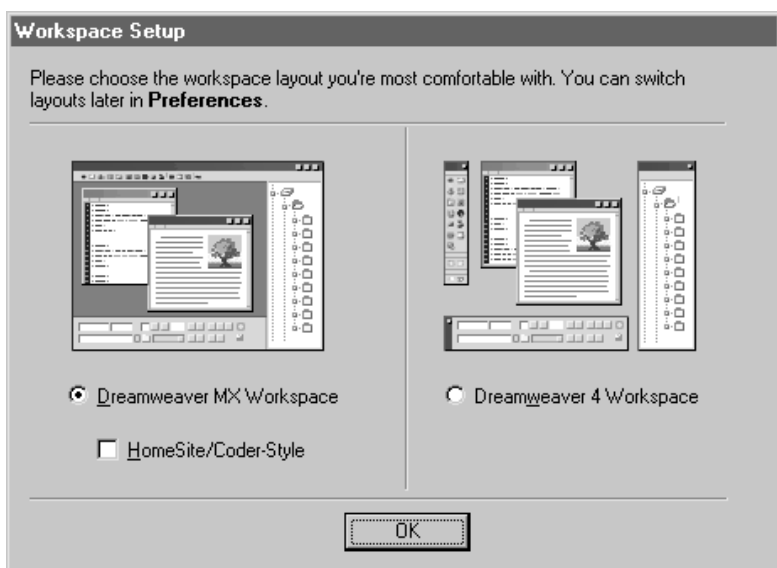


Рис. 1.4. Вы можете выбирать между новым и старым стилем интерфейса Dreamweaver MX

Чтобы выбрать стиль интерфейса как в Dreamweaver 4, надо установить переключатель **Dreamweaver 4 Workspace**. Для более современного и, по многочис-

ленным отзывам пользователей, более практичного стиля Macromedia MX — выбрать переключатель **Dreamweaver MX Workspace**. Дополнительный вариант для MX-интерфейса — стиль в духе HTML-редактора HomeSite — становится доступным, если отметить опцию **HomeSite/Code-Style**. Во многом это тот же самый интерфейс, только ориентированный на работу с кодом.

Различия между этими стилями интерфейса заключаются в следующем:

- ❑ При выборе варианта "а-ля Dreamweaver 4", у программы нет главного окна, которое включало бы в себя все другие. Окна открытых документов и инструментальные панели свободно "плавают" над рабочим столом Windows. Панель для быстрого создания элементов **Insert** принимает вертикальный вид, как в четвертой версии программы.
- ❑ При выборе интерфейса Macromedia MX, в Dreamweaver появляется главное окно программы, в котором и только в котором могут находиться окна документов. Панели инструментов не всегда закреплены по краям главного окна и могут находиться за его пределами. Панель **Insert** принимает вид горизонтальной полоски с закладками.

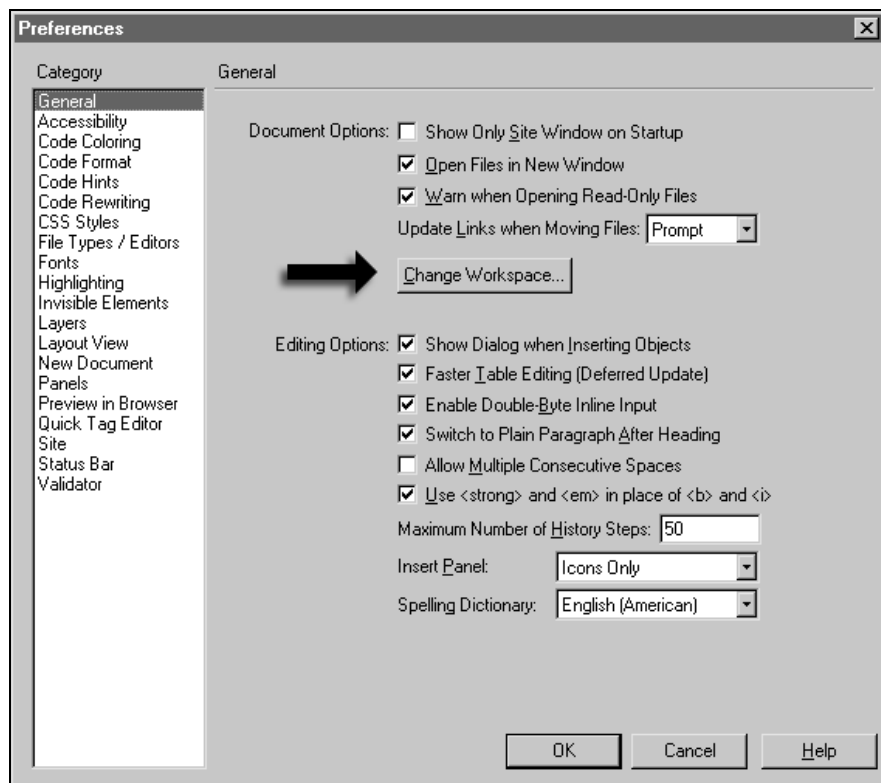


Рис. 1.5. Вызов диалогового окна для смены стиля интерфейса

□ Дополнительный стиль интерфейса **HomeSite/Code-Style** — это интерфейс в стиле Macromedia MX, инструментальные панели в котором перегруппированы таким образом, что программа начинает напоминать пакет HomeSite. Особенность HomeSite в том, что он был всегда больше, чем Dreamweaver, ориентирован на работу с исходным кодом страницы. Поэтому данный вариант прекрасно подойдет тем, кто предпочитает верстать страницы посредством кодирования.

Чтобы вызвать диалог для настройки интерфейса в любой момент, используйте команду **Edit | Preferences**. В появившемся диалоговом окне выберите в списке слева строку **General** и нажмите на кнопку **Change Workspace** (рис. 1.5).

Основные элементы интерфейса

Рабочее пространство Dreamweaver MX по функциональному признаку можно разбить на несколько основных элементов (рис. 1.6). В зависимости от того, какую задачу необходимо выполнить, вы будете использовать тот или иной элемент. Имейте в виду, что расположение панелей может быть изменено любым пользователем по своему усмотрению. Поэтому ситуация, показанная на рисунке, может и не соответствовать тому, что вы видите в Dreamweaver MX.

Главное меню программы расположено в верхней части Dreamweaver MX. Это его постоянное место "прописки" — перетащить главное меню в другое место просто невозможно. Поэтому оно может служить надежным ориентиром, если вы заблудились в рассыпанных окнах и панелях. Большинство возможностей Dreamweaver можно использовать с помощью соответствующей команды главного меню. А, кроме того, с его помощью вы можете открыть и закрыть любую инструментальную панель.

Для оперативной вставки картинок, таблиц или форматирования выбранного текста используется панель быстрого создания **Insert** (рис. 1.7). Различные элементы, которые можно использовать на странице, разбиты на группы, соответствующие закладкам на панели. Количество и состав таких групп может меняться в зависимости от типа документа. К примеру, если вы начнете редактировать страницу, написанную с использованием ColdFusion, то на панели **Insert** появятся дополнительные закладки, содержащие специфические объекты для этой технологии.

Панель **Document** можно назвать универсальным пультом управления для текущего документа. Мы можем переключать режим работы Dreamweaver для данной страницы, редактировать ее заголовок, запускать браузер для просмотра и управлять файлами. Большинство операций в этой панели относится только к текущей открытой странице.

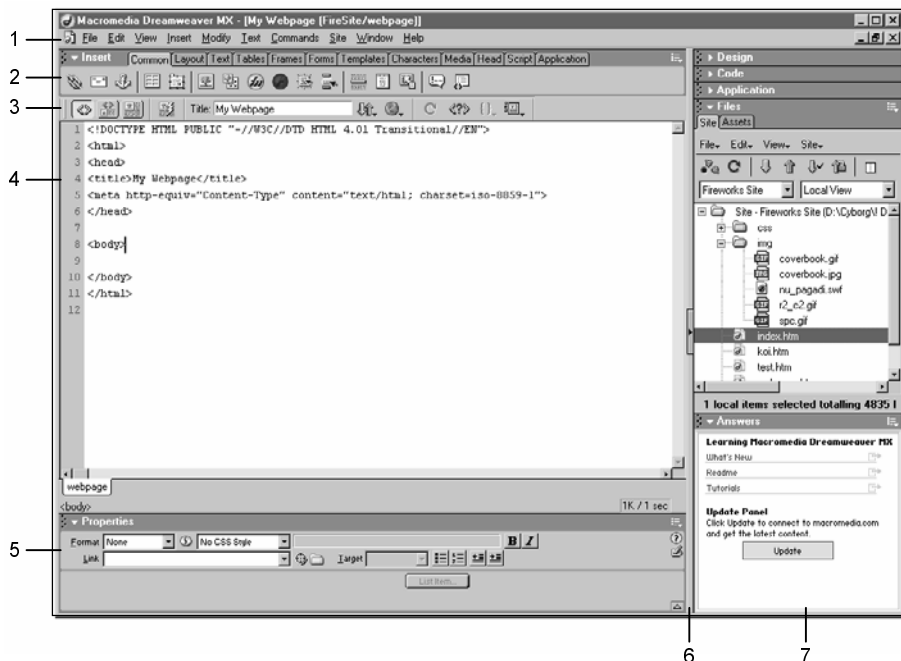


Рис. 1.6. Интерфейс Dreamweaver MX: 1 — главное меню программы; 2 — панель **Insert**; 3 — панель **Document**; 4 — окно документа (в текстовом режиме); 5 — панель свойств; 6 — разделительная полоса для прикрепленных панелей; 7 — сгруппированные инструментальные панели



Рис. 1.7. Панель **Insert** предназначена для быстрого создания элементов Web-страницы

Окно документа особо представлять не надо. В зависимости от вашего выбора, оно может выступать как текстовый или визуальный редактор, а также находиться в режиме, комбинирующем оба этих принципа. В нижнем левом углу окна можно увидеть обозначение одного или нескольких тегов, которые соответствуют текущему положению курсора. Это так называемый *селектор* тега. Если вы поставите курсор в нужном месте страницы, селектор отобразит все теги, между которыми будет находиться курсор. Щелкнув по селектору, вы выделите весь код, который попадет внутрь выбранного тега. Это не зависит от режима редактирования — текстового или визуального — и может пригодиться для точного выделения блоков кода, относящихся к тому или иному тегу.

В правом нижнем углу окна документа можно увидеть дробное выражение, которое показывает вес и время загрузки всей страницы. Вес страницы учитывает все подключенные к ней файлы — графику, ролики Flash, стили CSS. Время загрузки рассчитывается из предполагаемой скорости подключения, значение которой можно настроить в установках Dreamweaver. По умолчанию, программа предполагает, что будущие посетители вашей страницы подключаются на скорости 28,8 Кбит/с.

Панель **Properties**, или, как ее еще можно называть, панель свойств, отображает настройки выделенного объекта в окне документа (рис. 1.8). Это может быть текст, рисунок, тег — что угодно. Выделив нужный объект, мы можем не только посмотреть, но и изменить его свойства. Если вы новичок в Dreamweaver, запомните, что панель свойств — один из самых важных и часто используемых элементов интерфейса, едва ли не важнее, чем главное меню программы.



Рис. 1.8. Панель **Properties** предоставляет доступ к параметрам текущего выделенного элемента Web-страницы

Инструментальные панели в Dreamweaver MX можно группировать у краев главного окна программы. При этом сгруппированные панели отделяются от остальной части окна специальной разделительной полосой. Ее можно перетаскивать с помощью мыши, увеличивая или уменьшая пространство, отведенное под сгруппированные панели. Чтобы моментально свернуть сгруппированные панели у какого-либо края Dreamweaver MX, щелкните на кнопке с черным треугольником в центре разделительной полосы. Вы увидите, как панели исчезнут, а их место займет скромная разделительная полоска, "притулившаяся" у самого края Dreamweaver MX. Для возвращения панелей снова щелкните на указанной кнопке.

Но, пожалуй, об инструментальных панелях следует поговорить отдельно. С учетом того, что в Dreamweaver сейчас используется интерфейс в стиле Macromedia MX, их поведение может значительно отличаться от того, к чему вы привыкли.

Инструментальные панели

Общие свойства

Откройте какую-нибудь инструментальную панель или сосредоточьте внимание на уже открытой. Попробуйте перетащить ее с одного места на другое. Повторите то же действие с другой панелью. Если у вас что-то не заладилось, это не удивительно. Секрет в том, что подход к панелям, принятый в Dreamweaver MX (точнее, в интерфейсе Macromedia MX), отличается от подхода, который использовался в предыдущих версиях программы.

Для перемещения панели необходимо использовать небольшой участок, помеченный странным рисунком из пяти точек в верхнем левом углу окна панели. Больше всего это похоже на обрывок кода из перфокарты, вы не находите? Если вы помните, что такое перфокарта, но неважно. Важно то, что для перемещения любой панели теперь надо использовать этот участок — кнопку для перемещения (рис. 1.9).

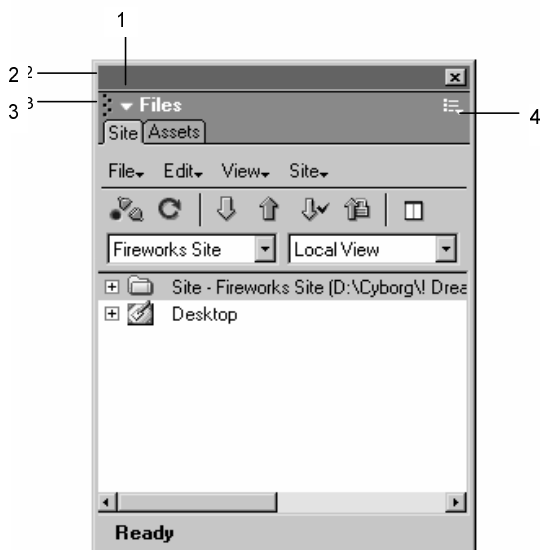


Рис. 1.9. Управление панелями Macromedia MX: 1 — кнопка для сворачивания панели; 2 — стандартный заголовок; 3 — кнопка для перемещения панелей Macromedia MX; 4 — кнопка для вызова меню панели

При перемещении с помощью кнопки вы можете легко прикреплять выбранную панель к нужному краю главного окна. Для этого необходимо переместить панель к краю окна настолько, чтобы кнопка перемещения оказалась вблизи него.

Панели можно также перемещать, щелкнув по их заголовку. Но в случае, если панель прикреплена к краю Dreamweaver MX, этого заголовка просто не существует. Он появляется только в "свободном плавании" панели.

После кнопки перемещения находится название панели. Вместе со значком белого треугольника название образует кнопку для сворачивания панели. При первом щелчке по ней панель сворачивается до своего заголовка, при повторном — восстанавливает свои размеры. Если вы хотите получить максимально развернутую панель, используйте двойной щелчок по этой кнопке.

Группы панелей

Несколько панелей могут быть объединены друг с другом, образуя группу панелей. Такие группы в Dreamweaver MX могут иметь собственные имена. Эти имена используются для классификации и быстрого нахождения нужной группы, особенно когда она находится в свернутом состоянии, и увидеть, какие панели состоят в ней, невозможно. Тем не менее, названия групп не отображаются в меню программы. Для быстрого вызова нужной панели с помощью меню **Window** (Окно) следует ориентироваться именно на имя панели, а не группы.

Чтобы вытащить панель из своей группы и присоединить ее к другой, вам не поможет обычное перетаскивание мышью. Для успешного выполнения операции потребуется обратиться к меню панели, кнопка вызова которого расположена в ее верхнем правом углу.

Интересно, что кнопка для вызова меню находится как бы отдельно от панели. Особенно это заметно при работе с группой панелей, когда отдельные панели представлены в группе, как закладки. При переходе от закладки к закладке, кнопка меню вроде бы остается одна и та же. Но стоит щелкнуть по ней, и это обманчивое впечатление рассеется как утренний туман. Для каждой панели, даже внутри одной и той же группы, вызываемое меню содержит набор специфических команд. Некоторые из команд одинаковы для всех панелей и выполняют одни и те же функции:

- Help** — вызов справки для данной панели;
- Group *Имя Панели* with** — предназначена для присоединения панели к какой-либо группе, список которых открывает по этой команде. Если вы хотите создать новую группу, выберите строку **New Panel Group**;
- Rename Panel Group** — переименовать группу, в которой сейчас находится панель;
- Maximize Panel Group** — максимально увеличить размер группы панелей. Эта команда идентична двойному щелчку по кнопке для сворачивания панели;