

Microsoft Windows 8

для пользователей



- Основные особенности Windows 8
- Особенности использования системы на планшете
- Metro-интерфейс и Metro-приложения
- История файлов и шифрование Bit Locker
- Сетевой диск SkyDrive
- Загрузка приложений из Магазина Windows
- Internet Explorer 10
- Создание домашней группы
- Нестандартные способы установки
- Настройка процесса загрузки
- Среда восстановления Windows
- Виртуализация Hyper-V

Наиболее
полное
руководство

В ПОДЛИННИКЕ®

Денис Колисниченко

Microsoft Windows 8

для пользователей

Санкт-Петербург
«БХВ-Петербург»
2013

УДК 004.451
ББК 32.973.26-018.2
К60

Колисниченко Д. Н.

К60 Microsoft Windows 8 для пользователей. — СПб.: БХВ-Петербург, 2013. — 448 с.: ил. — (В подлиннике)

ISBN 978-5-9775-0891-9

Описаны нововведения Windows 8, особое внимание уделено использованию системы на планшете. Рассмотрена установка системы как на физический компьютер (стационарный, ноутбук, нетбук, планшет), так и на виртуальный (VMware, VirtualBox). Приведено описание нового интерфейса системы Metro, стандартных Metro-приложений, новой версии браузера Internet Explorer 10, штатного антивируса Windows Defender. Показано, как работать в Windows 8 на планшете (без наличия клавиатуры) и как создать домашнюю группу. Рассмотрены среда восстановления Windows, функция резервирования файлов История файлов, почтовый клиент Windows Live Mail, сетевой диск SkyDrive, Магазин Windows и другие новинки. Для опытных пользователей даны практические рекомендации по использованию среды восстановления Windows 8, гипервизора Hyper-V, изменению загрузчика Windows 8, шифрованию дисков BitLocker.

Для широкого круга пользователей

УДК 004.451
ББК 32.973.26-018.2

Группа подготовки издания:

Главный редактор	<i>Екатерина Кондукова</i>
Зам. главного редактора	<i>Евгений Рыбаков</i>
Зав. редакцией	<i>Екатерина Капалыгина</i>
Редактор	<i>Григорий Добин</i>
Компьютерная верстка	<i>Ольги Сергиенко</i>
Корректор	<i>Зинаида Дмитриева</i>
Дизайн серии	<i>Инны Тачиной</i>
Оформление обложки	<i>Марины Дамбиевой</i>

Подписано в печать 29.12.12.
Формат 70×100^{1/16}. Печать офсетная. Усл. печ. л. 36,12.
Тираж 1500 экз. Заказ №
"БХВ-Петербург", 191036, Санкт-Петербург, Гончарная ул., 20.

Первая Академическая типография "Наука"
199034, Санкт-Петербург, 9 линия, 12/28

ISBN 978-5-9775-0891-9

© Колисниченко Д. Н., 2013
© Оформление, издательство "БХВ-Петербург", 2013

Оглавление

Введение	9
Что нового в Windows 8?.....	9
Новые системные требования.....	12
Откуда скачать Windows 8?	14
ЧАСТЬ I. ПЕРВОЕ ЗНАКОМСТВО	15
Глава 1. Установка и обновление системы	17
1.1. Установка Windows 8 на стационарный компьютер или ноутбук	17
1.2. Установка Windows 8 в VMware.....	27
1.3. Установка Windows 8 в Oracle VirtualBox	37
1.4. Установка на планшет или нетбук.....	44
1.5. Обновление Windows 7 до Windows 8	45
Глава 2. Интерфейс новой версии Windows	47
2.1. Вход в систему и завершение работы	47
2.2. Знакомство с интерфейсом Metro.....	57
2.2.1. Что такое Metro?	57
2.2.2. Рабочий стол Windows 8 и стартовый экран <i>Пуск</i>	58
2.2.3. Комбинации клавиш и жесты управления сенсорным экраном, которые рекомендуется помнить	59
2.2.4. Работа с элементами стартового экрана Metro.....	61
2.2.5. Поиск приложений, настроек и файлов	64
2.2.6. Боковая панель Metro-интерфейса	66
2.3. Экран блокировки Windows 8	67
2.4. Запуск Windows-приложений в Windows 8	70
2.5. Встречаем новый Проводник.....	72
2.6. Metro и разделение файлов	77
Глава 3. Панель управления Windows 8	81
3.1. Запуск панели управления.....	81
3.2. Утилиты панели управления	83

3.3. Категория <i>Система и безопасность</i>	85
3.3.1. Утилиты управления дисками	87
Освобождение места на диске	88
Проверка и дефрагментация диска	90
Создание и форматирование разделов жесткого диска	92
3.3.2. Планировщик заданий	93
3.4. Категория <i>Оборудование и звук</i>	98
3.5. Категория <i>Управление пользователями</i>	99
3.5.1. Об учетных записях в Windows	99
3.5.2. Создание нового пользователя	100
3.5.3. Переключение на учетную запись Майкрософт и обратно	104
3.5.4. Управление учетными записями	107
Управление другой учетной записью	108
Изменение параметров контроля учетных записей	110
3.5.5. Синхронизация параметров	111
3.5.6. Семейная безопасность	112
Настройка службы семейной безопасности	112
Семейная безопасность в действии	120
3.6. Категория <i>Оформление и персонализация</i>	122
3.6.1. Изменение разрешения экрана	122
3.6.2. Изменение фона рабочего стола	124
3.6.3. Изменение цвета окон	126
3.6.4. Изменение системных звуков, экранной заставки и настройка плана электропитания	126
3.6.5. Изменение других параметров рабочего стола	130
3.7. Категория <i>Часы, язык и регион</i>	131
3.7.1. Изменение часового пояса	131
3.7.2. Изменение языка ввода	134

Глава 4. Новая панель управления — средство изменения параметров компьютера..... 137

4.1. Запуск новой панели управления	137
4.2. Раздел <i>Персонализация</i>	139
4.3. Раздел <i>Уведомления</i>	141
4.4. Раздел <i>Поиск</i>	142
4.5. Раздел <i>Отправка</i>	144
4.6. Раздел <i>Общие</i>	145
4.7. Раздел <i>Конфиденциальность</i>	147
4.8. Раздел <i>Устройства</i>	148
4.9. Раздел <i>Специальные возможности</i>	148
4.10. Раздел <i>Синхронизация параметров</i>	150
4.11. Раздел <i>Центр обновления Windows</i>	151
4.12. Комбинация клавиш <Windows>+<X>	153

Глава 5. Настройка сети и Интернета 156

5.1. Способы подключения к Интернету	156
5.2. Локальная сеть и беспроводные соединения Wi-Fi	157
5.3. PPPoE/ADSL-соединение	158
5.4. VPN-соединение	165

5.5. Диагностика DSL-соединения	168
5.5.1. Утилита ping	170
5.5.2. Программа ipconfig	170
5.5.3. Команда tracert	171
5.6. Проверка реальной скорости соединения	172
5.7. Домашняя группа	174

ЧАСТЬ II. ПРИЛОЖЕНИЯ 179

Глава 6. Управление приложениями 181

6.1. Установка и удаление приложений. Компоненты Windows	181
6.2. Проблема с запуском Metro-приложений	184
6.3. Новый диспетчер задач	186
6.4. Программы по умолчанию	192

Глава 7. Стандартные и служебные программы..... 196

7.1. Как добраться до стандартных программ?	196
7.2. Графический редактор Paint	199
7.3. WordPad и Блокнот: средства редактирования текста	200
7.4. Записки	201
7.5. Обновленный калькулятор	202
7.6. Запуск командной строки с правами администратора	202
7.7. Ножницы	203

Глава 8. Metro-приложения 205

8.1. Какие приложения будем рассматривать	205
8.2. Путешествия	206
8.3. Приложения <i>Новости и Спорт</i>	209
8.4. Карты	211
8.5. Погода	215
8.6. Фотоальбом	217
8.7. Календарь	222
8.8. Сообщения	223
8.9. Люди	223

Глава 9. Приложения мультимедиа 231

9.1. Проигрыватель Windows Media	231
9.1.1. Создание списка воспроизведения	231
9.1.2. Дополнительные возможности проигрывателя	236
9.2. Смотрим фильмы. Кодеки	240
9.3. Metro-приложения <i>Музыка и Видео</i>	243

Глава 10. Приложения Microsoft Live Essentials 244

10.1. Установка Windows Live Essentials	245
10.2. Программа Messenger	252
10.3. Программа Фотоальбом	256
10.4. Программа Редактор блогов Windows Live Writer	258

Глава 11. Магазин Windows (Windows Store)..... 263

11.1. Что такое магазин приложений?	263
11.2. И как им пользоваться?	263

ЧАСТЬ III. ИНТЕРНЕТ	271
Глава 12. Браузер Internet Explorer	273
12.1. Для самых начинающих пользователей	273
12.1.1. Что такое сайт?	273
12.1.2. Что такое URL?	274
12.1.3. Что такое HTTP?	274
12.2. Что нового в Internet Explorer 10?	275
12.3. Новый Metro-интерфейс IE	276
12.4. Классический (оконный) интерфейс IE 10	280
12.4.1. Обзор интерфейса браузера	280
12.4.2. Гиперссылки	284
12.4.3. Выбор кодировки	287
12.4.4. Избранное и история посещенных страниц	288
12.4.5. Сохранение страниц на диске	289
12.4.6. Полноэкранный режим просмотра веб-страниц	291
12.4.7. Параметры браузера	291
Глава 13. Почтовые клиенты для Windows 8	294
13.1. Metro-приложение Почта	294
13.2. Почтовый клиент Windows Live Mail (Почта Windows Live)	299
13.2.1. Загрузка и установка программы	299
13.2.2. Интерфейс программы	308
13.2.3. Создание нового сообщения	312
13.2.4. Изменение параметров учетной записи	313
Глава 14. Интернет-диск SkyDrive	316
14.1. Принцип работы SkyDrive	316
14.2. Metro-приложение SkyDrive	317
14.3. Программа Microsoft SkyDrive для Windows 7 и Windows 8	320
Глава 15. Стандартный брандмауэр Windows 8	326
15.1. Что такое брандмауэр?	326
15.2. Настройка брандмауэра в Windows 8	327
15.2.1. Разрешение/запрещение на подключение к Интернету	329
15.2.2. Правила брандмауэра	333
Глава 16. Штатный антивирус Windows Defender	339
16.1. Антивирусы для Windows 8	339
16.2. Использование Windows Defender	339
16.3. В последний час	343
ЧАСТЬ IV. WINDOWS 8 ДЛЯ ОПЫТНОГО ПОЛЬЗОВАТЕЛЯ	345
Глава 17. Средства восстановления системы	347
17.1. Загрузка системы и загрузочное меню Windows 8	347
17.1.1. Ускорение за счет гибернации	348
17.1.2. Новое загрузочное меню: среда восстановления Windows 8	349
17.1.3. Возвращение старого загрузочного меню	355

17.1.4. Редактирование загрузочного меню Windows 8.....	357
Команда <i>msconfig</i>	357
Окно <i>Загрузка и восстановление</i>	358
Утилита <i>bcdedit</i>	359
17.2. Система восстановления Windows 8	361
17.2.1. Включение системы восстановления	361
17.2.2. Создание точки восстановления	364
17.3. Создание диска восстановления системы	366
17.4. История файлов: система резервирования и восстановления отдельных файлов.....	366
Глава 18. Быстрая переустановка	373
18.1. Выбор способа быстрой переустановки системы	373
18.2. Немного практики.....	374
Глава 19. Шифрование BitLocker	382
19.1. Что такое BitLocker?	382
19.2. Что можно зашифровать, а что — нет?.....	383
19.3. Шифрование диска	383
19.4. Работа с зашифрованным диском.....	388
Глава 20. Виртуализация Hyper-V	395
20.1. Что такое Hyper-V. Другие виртуальные машины.....	395
20.2. Системные требования	396
20.3. Поддерживаемые гостевые операционные системы.....	397
20.4. Утилита <i>coreinfo</i>	398
20.5. Установка Hyper-V и создание виртуальной машины.....	398
Глава 21. Управление устройствами. Диспетчер устройств	401
21.1. Об установке устройств в Windows 8.....	401
21.2. Вызов диспетчера устройств.....	401
21.3. Как опознать неопознанное устройство?	402
21.4. Установка драйверов для виртуальной машины	406
21.5. Получение информации об устройстве	409
Заключение	411
ПРИЛОЖЕНИЯ	413
Приложение 1. Работа с папками и файлами	415
П1.1. Файловая система Windows	415
П1.1.1. Файловые системы, поддерживаемые Windows	415
Немного истории.....	415
Резюмируем сказанное	418
П1.1.2. Имена файлов и каталогов.....	419
П1.1.3. Что такое раздел или логический диск?	421
П1.2. Работа с файлами	422
П1.2.1. Проводник Windows.....	422
П1.2.2. Создание файла и папки	422
П1.2.3. Копирование, переименование и перемещение файла или папки.....	423

П1.2.4. Удаление файлов и папок. Корзина	426
П1.2.5. Свойства и атрибуты файла	427
П1.2.6. Открытие файла в другой программе	430
П1.2.7. Создание ярлыка и ссылки на файл	431
П1.3. Библиотеки — виртуальные каталоги	432
П1.4. Поиск файлов и папок	433
П1.5. Правильная работа с флешками и USB-винчестерами	434
Приложение 2. Использование командной строки. Команды DOS	437
Предметный указатель	441

Введение

Когда пишется книга по новой версии программного продукта, традиционно, во введении вкратце описываются все изменения, появившиеся в этой версии. Не будем нарушать традицию — познакомимся с главными новшествами Windows 8.

Что нового в Windows 8?

В новой версии детища от Microsoft очень много изменений. Первое, что бросается в глаза, — это интерфейс Metro¹, представленный на рис. В1. Удобен он или нет, решать — вам. Одно могу сказать — он непривычен.

Изначально интерфейс Metro (полное название: Metro UI, User Interface) появился в операционной системе Windows Phone 7. Но потом принципы, заложенные в Metro, «перекочевали» в интерфейс Xbox 360 и Windows 8. Если вы хотя бы раз использовали Xbox, то, взглянув на Windows 8, сразу поймете, что где-то это вы уже видели. Я вам только подсказал, где именно. Впрочем, новому интерфейсу посвящена вся *вторая глава* этой книги, так что о нем мы еще поговорим.

Кроме нового интерфейса, нужно отметить следующие особенности «восьмерки»:

- ◆ *поддержка процессоров с архитектурой ARM.* Одна из «изюминок» Windows 8 — это возможность установки ее на планшетные компьютеры, реализованные в основном на базе процессоров ARM, поэтому без такой поддержки нельзя никак;
- ◆ *уменьшенное время загрузки.* Сразу предупрежу — уменьшение времени загрузки можно почувствовать только на физическом компьютере. Кстати, над

¹ Недавно появилась информация, что компания Microsoft собирается прекратить называть словом «Metro» интерфейс операционных систем Windows 8 и Windows Phone. Компания придумывает новый термин для обозначения интерфейса. Пока он не будет утвержден, Metro советуют называть «новым пользовательским интерфейсом».

процессом загрузки в Microsoft поработали тоже благодаря ориентации системы на планшеты — пользователь планшета не будет ждать целую минуту, пока загрузится система;

ПРИМЕЧАНИЕ

Если вы ради интереса установите Windows 8 в виртуальной машине (см. главу 1), то загружаться она будет вечно. Так что или устанавливаем систему на физический компьютер и наслаждаемся загрузкой примерно за 10 секунд (все зависит от конфигурации компьютера), или не говорим, что система загружается медленно.



Рис. В1. Интерфейс Metro

- ◆ *улучшенное использование оперативной памяти.* Этот эффект достигается за счет уменьшения числа работающих системных процессов. Тем не менее для полноценной работы с Windows 8 нужен 1 Гбайт (32-битная версия системы) и 2 Гбайт (64-битная). Не следует надеяться, что Windows 8 будет запускаться на стареньком компьютере с 256 Мбайт памяти;
- ◆ *новый интерфейс Проводника и других программ из числа стандартных* — теперь стандартные программы (Блокнот, Paint и т. д.) оснащены новым интерфейсом Ribbon (Лента) — как у всем уже хорошо знакомого MS Office 2007/2010. Непосредственно в Проводник тоже внесен ряд улучшений: оптимизирован процесс копирования файлов и добавлена возможность работы с ISO-образами;
- ◆ *панель задач и обои теперь разворачиваются на несколько мониторов*, если таковые подключены — эта возможность должна была появиться еще лет десять назад. Даже не знаю, почему ее до сих пор не было;

- ◆ *новый диспетчер задач*. Диспетчер задач в «восьмерке» полностью пересмотрен. Теперь его возможности стали существенно шире: он может отслеживать использование приложениями ресурсов, перезапускать Проводник, отключать автоматически загружаемые приложения и т. д.;
- ◆ *универсальная проверка орфографии* — теперь такая проверка работает во всех приложениях с интерфейсом Ribbon;
- ◆ *Internet Explorer 10* — в новой версии Windows появилась и новая версия Internet Explorer. Теперь у браузера IE два интерфейса: обычный и Metro — в зависимости от того, откуда вы его запустили: с обычного рабочего стола или со стартового экрана **Пуск**;
- ◆ *магазин Windows (Windows Store)* — интернет-магазин приложений (видимо, построенный по аналогии с App Store от Apple), в котором вы сможете приобрести различные приложения для Windows 8;
- ◆ *система виртуализации Hyper-V стала частью операционной системы*. Теперь создание виртуальных машин будет проще — не придется устанавливать сторонние программы;
- ◆ *приложение SkyDrive* — в Windows 8 встроен клиент для работы с виртуальным интернет-диском SkyDrive. Сама система также тесно интегрируется с этим «облачным» сервисом, и теперь каждому ее пользователю предоставляется интернет-хранилище объемом 7 Гбайт для документов, фотографий и прочих файлов;
- ◆ *интеграция с Windows Live* — теперь вы можете синхронизировать данные Sync, Mail, SkyDrive (файлы, почту, фотографии) между несколькими компьютерами;
- ◆ *тесное использование Live ID (Microsoft ID, учетной записи Microsoft)*. Многие приложения требуют наличия этого идентификатора, с его помощью можно даже входить в систему;
- ◆ *система виртуализации дисковых пространств (Storage Spaces)* — дает возможность организовать программный RAID-массив, включающий носители разных типов;
- ◆ *защитник Windows Defender* — защитник Windows существовал и в предыдущих версиях Windows, но теперь он превратился в полноценный антивирус, обеспечивающий защиту системы от вирусов и шпионских программ;
- ◆ *новая файловая система ReFS (Resilient File System)*. Ранее эта файловая система называлась Protogon, позже ее переименовали в ReFS. Пока она не получила особого распространения, и по умолчанию до сих пор используется NTFS. Однако NTFS никогда не отличалась гибкостью и производительностью, поэтому считается, что ReFS позволит исправить ее недостатки.

На самом деле в «восьмерке» гораздо больше нововведений, но они не столь существенны. По возможности, мы познакомимся с ними в других главах книги.

Новые системные требования

Предварительные системные требования (официальными они станут после окончательного выхода системы)¹ Windows 8 следующие:

- ◆ процессор 32- (x86) или 64-разрядный (x64) с частотой 1 ГГц или более быстрый;
- ◆ 1 Гбайт оперативной памяти для 32-разрядной платформы или 2 Гбайт для 64-разрядной;
- ◆ 16 Гбайт для 32-разрядной платформы (или 20 Гбайт для 64-разрядной) свободного пространства на жестком диске;
- ◆ графическое устройство, совместимое с DirectX 9 (с драйвером WDDM 1.0 или выше);
- ◆ минимальное разрешение экрана: 1024×768 пикселей.

На первый взгляд системные требования не заоблачные, и любой современный компьютер должен им соответствовать. Но давайте проанализируем требования к каждому компоненту системы.

Начнем с *процессора*. Вряд ли сейчас встретишь компьютер (имеется в виду стационарный или ноутбук) с более медленным процессором: 1 ГГц на сегодняшний день — это не много. Но, как вы думаете, почему была выбрана «планка» именно в 1 ГГц? Зайдите в любой интернет-магазин, сделайте выборку по всем планшетам и посмотрите на частоту процессора. В большинстве случаев — максимум 1 ГГц. Учитывая, что Windows 8 больше ориентирована на планшеты, получается, что 1 ГГц — это много. Потому что у некоторых моделей частота процессора даже ниже — 800 МГц (модели, построенные на базе процессора семейства ARM11 с тактовой частотой до 1 ГГц). Если у вас такой планшет, можете и не помышлять о Windows 8.

Вообще-то, как уже было отмечено, Windows 8 хотят сделать универсальной — чтобы ее можно было установить везде: от холодильника (шутка, но, в скором времени, думаю — это реально) до ноутбука. Сказать, что она ориентирована только на планшеты — нельзя, поскольку развита поддержка других платформ, но интерфейс у нее больше планшетный, чем тот, к которому мы привыкли на обычных компьютерах.

Переходим к *оперативной памяти*. 1 Гбайт — тоже не много для стационарного компьютера. Сужу по своему домашнему компьютерному парку — добавлять оперативку не придется. А вот для планшетов — это весьма высокое требование. Бюджетные модели (даже с процессором 1 ГГц) оснащаются памятью объемом от 256 до 512 Мбайт. Windows 7 могла запускаться на компьютере с 512 Мбайт оперативной памяти, «крутилась» там не очень шустро, но работать было можно (в офисных приложениях, прогулках по Интернету и т. п.).

¹ По имеющейся информации, потребители смогут приобрести новую операционную систему Windows 8 и устройства с ней в конце октября 2012 года.

При этом самый дешевый 7-дюймовый планшет малоизвестного китайского производителя (ну, например, некий 3Q Qoo! Surf Tablet PC LC0706B 14A4) с процессором 1 ГГц и 1 Гбайт памяти «на борту» стоит примерно 4,5 т. р., а вообще самый дешевый на рынке (типа Perfeo S99-slim) с 1-гигагерцевым процессором и 256 Мбайт памяти — 2,7 т. р. За более же «брендовый» 7-дюймовый планшет (скажем, Samsung Galaxy Tab 2 P3110) с процессором 1 ГГц и 1 Гбайт оперативной памяти придется выложить порядка 10 т. р. И это, кстати, все планшеты, предназначенные для работы с ОС Android. А если взглянуть на линейку планшетов, предназначенных для работы с Windows, то там порядок цен совершенно иной. Так, 9,7-дюймовый планшет 3Q Qoo! Surf Tablet PC AZ9701A/23 (процессор Intel Atom Z670 с тактовой частотой 1,5 ГГц и 2 Гбайт памяти) с предустановленной Windows 7 Домашней Расширенной стоит порядка 13,5 т. р., а более «брендовый» 10-дюймовый Acer ICONIA TAB W500-C62G03iss (процессор AMD Dual-Core C-60 1 ГГц и 2 Гбайт памяти) с такой же Windows 7 — порядка 19,5 т. р.

Стоит ли эта игра свеч? Тут решать только вам. Или обрести полную совместимость с Windows 8 для настольных компьютеров и заплатить минимум 13–14 т. р. (причем, как будет работать Windows 8 на планшетах, пока не известно — хорошо хоть на презентации она не зависла...), или не связываться с Windows на планшетах вовсе...

ПРИМЕЧАНИЕ

Я знаком с Android, и могу заявить, что на этой ОС обделенным вы себя чувствовать не будете. Если нужен планшет для его прямых функций: работа с почтой, путешествия по Интернету, фотоснимки, чтение документов формата офисных приложений и подготовка небольших текстовых заметок — не вижу смысла заморачиваться. А если есть желание установить именно Windows 8 — платите, господа...

Впрочем, окончательные системные требования именно для планшетов еще не объявлены — возможно, к официальному выходу системы требования по оперативной памяти будут ниже.

С местом на *жестком диске* применительно к планшетам тоже не все так ясно. Не у каждого планшета имеется накопитель на 16 Гбайт. И даже, если ваш планшет и будет оснащен 16-гигабайтным SSD-диском, полагаю, на нем вам захочется хранить еще что-либо, кроме самой системы. А более емкий SSD тоже весьма недешев.

А теперь о самом «узком» месте в системных требованиях Windows 8 — о *разрешении дисплея*. Сказано, что минимальное разрешение (типа, прожиточный минимум) — 1024×768 пикселей. Я пробовал запускать Windows 8 с таким разрешением. Сказать честно, работать очень неудобно. Более подходящий вариант — 1366×768. Да, чувствуется ориентация на планшеты! Даже если у вас 19-дюймовый монитор с ориентацией сторон 4:3 (разрешение 1280×1024), все равно для более комфортной работы его придется заменить монитором с ориентацией сторон 16:9. Вот вам и первые дополнительные вложения...

Что же говорить тогда про нетбуки, у которых разрешение экрана, как правило, редко превышает 1024×600? Похоже, что их владельцам о вкусах интерфейса Windows 8 придется забыть. На таком разрешении (1024×600) система будет запущена в классическом стиле — как обычная Windows 7. Поэтому владельцам нетбуков вообще нет смысла устанавливать новую версию Windows.

То же и с ноутбуками. Мой ноутбук, например, не поддерживает разрешение 1366×768 — только 1280×800. Так что и на большинстве современных ноутбуков комфортной работой с «восьмеркой» тоже можно не озабочиваться.

Со стационарным компьютером проще — можно заменить монитор, а в некоторых случаях еще и видеокарту. Ведь если вы обзаводитесь новым монитором, поддерживающим даже большее разрешение, чем 1366×768, наверняка вам захочется испытать все его возможности. Однако со встроенной видеокартой об этом не может быть и речи. Так что придется раскошелиться и на новую видеокарту.

Таким образом, переход на Windows 8 обойдется вам минимум в 5–6 тыс. рублей, не считая стоимости самой «восьмерки». Калькуляция проста — примерно 3 тыс. рублей за самый простой монитор, поддерживающий разрешение 1366×768, и 1,5 тыс. рублей за видеокарту. Возможно, придется докупить еще одну планку оперативной памяти — примерно еще 1000 рублей. Конечно, если у вас 2 Гбайт оперативки и экран 16:9, то вам повезло, и ваша система готова к запуску Windows 8. Но повезет не всем пользователям...

Откуда скачать Windows 8?

Правильнее всего загружать Windows 8 с официального сайта (пока не вышел официальный релиз): <http://windows.microsoft.com/ru-RU/windows-8/download>.

СОВЕТ

Не следует скачивать образы Windows 8 с торрент-трекеров, где домашние умельцы создают собственные ее сборки. Я даже видел там «восьмерку» с русским интерфейсом, но на тот момент русской версии еще не существовало в природе, — просто энтузиасты частично перевели на русский язык интерфейс системы. Повторю: не загружайте такие версии! Во-первых, вы не можете знать, что еще в них «неродное» кроме языковых файлов, — может, встроен «черный ход» или троян, ворующий ваши пароли. Во-вторых, такая «русификация» все равно будет отличаться от официальной, да и перевод, как можно видеть, выполнен лишь частично. Все это испортит впечатление от новой системы. Если вы вообще не знаете английского, дождитесь выхода официального релиза.

Итак, по приведенной здесь ссылке вы можете скачать 32- и 64-битную версию Windows 8. Какую выбрать — зависит от вашей платформы. При наличии 64-битного процессора лучше выбрать 64-битную версию.



ЧАСТЬ I

Первое знакомство

- Глава 1.** Установка и обновление системы
- Глава 2.** Интерфейс новой версии Windows
- Глава 3.** Панель управления Windows 8
- Глава 4.** Новая панель управления — средство изменения параметров компьютера
- Глава 5.** Настройка сети и Интернета

ГЛАВА 1



Установка и обновление системы

1.1. Установка Windows 8 на стационарный компьютер или ноутбук

Во *введении* мы уточнили системные требования и узнали, откуда можно скачать дистрибутив Windows 8, поэтому сейчас можем сразу приступить к установке системы. Но прежде — несколько рекомендаций:

- ◆ если есть возможность, не устанавливайте Windows 8 на свой основной компьютер. Лучше всего, если имеется компьютер для экспериментов, на котором нет никаких важных данных. Как-никак, релиз Windows 8 пока еще не вышел, поэтому разработчики не могут гарантировать 100-процентную стабильность работы системы;
- ◆ если «экспериментального» компьютера у вас нет, предлагаются два альтернативных варианта: либо сделайте резервную копию всех важных данных, либо установите Windows 8 в одной из виртуальных машин. Здесь рассматривается установка «восьмерки» в VMware и в VirtualBox — выбирайте ту машину, которая вам больше нравится. В Интернете проскальзывали сведения о невозможности установки Windows 8 в VMware, однако это не так, в чем вы вскоре убедитесь. Для знакомства с основными возможностями новой системы виртуальной машины вполне достаточно;
- ◆ в некоторых случаях установка Windows 8 в виртуальной машине невозможна, поскольку конфигурация основного компьютера оставляет желать лучшего. Тогда хотя бы не устанавливайте Windows 8 в раздел, в котором установлена ваша основная операционная система, и обязательно сделайте резервную копию всех важных данных.

Итак, приступим к установке. Скачайте ISO-образ и запишите его на болванку — эту операцию можно выполнить с помощью стандартных средств Windows 7. Загрузитесь с болванки. Первое, что вы увидите после черного экрана и

некоторого времени ожидания — экран выбора языка системы (рис. 1.1). Выберите **Русский (Россия)** — если это, конечно, вас устраивает, и нажмите кнопку **Далее**.

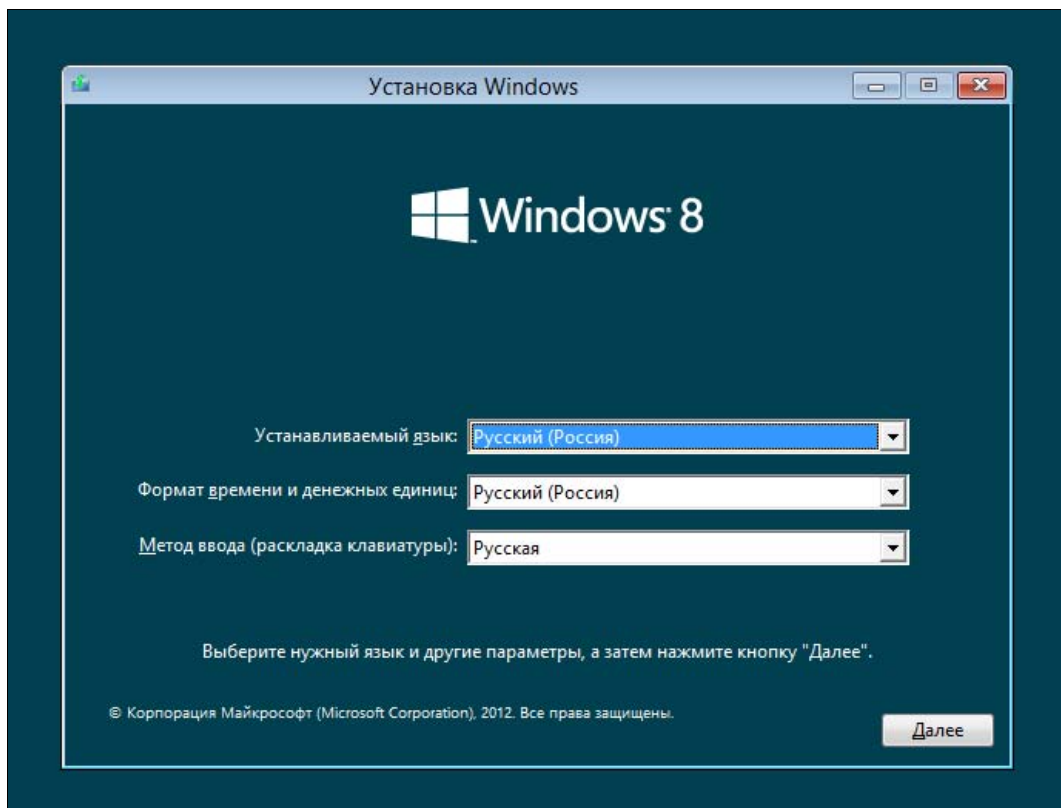


Рис. 1.1. Выбор языка

Далее, как обычно (если вы когда-либо устанавливали Windows 7 — инсталлятор «восьмерки» похож на инсталлятор предыдущей версии), нажмите кнопку **Установить** (рис. 1.2).

После этого нужно ввести ключ продукта, согласиться с лицензионным соглашением (рис. 1.3), а затем — выбрать тип установки (рис. 1.4): **Обновление** или **Выборочная**.

Я рекомендую выбрать тип установки **Выборочная** — ведь вы еще не знаете, понравится вам новая операционная система или нет. А об обновлении Windows 7 до Windows 8 мы еще поговорим в этой главе далее.

СОВЕТ

Установив «восьмерку» по типу установки **Выборочная** в отдельный раздел, вы всегда сможете ее удалить, если она вам не понравится, или в ней не будут работать необходимые вам приложения (и такое может случиться!).

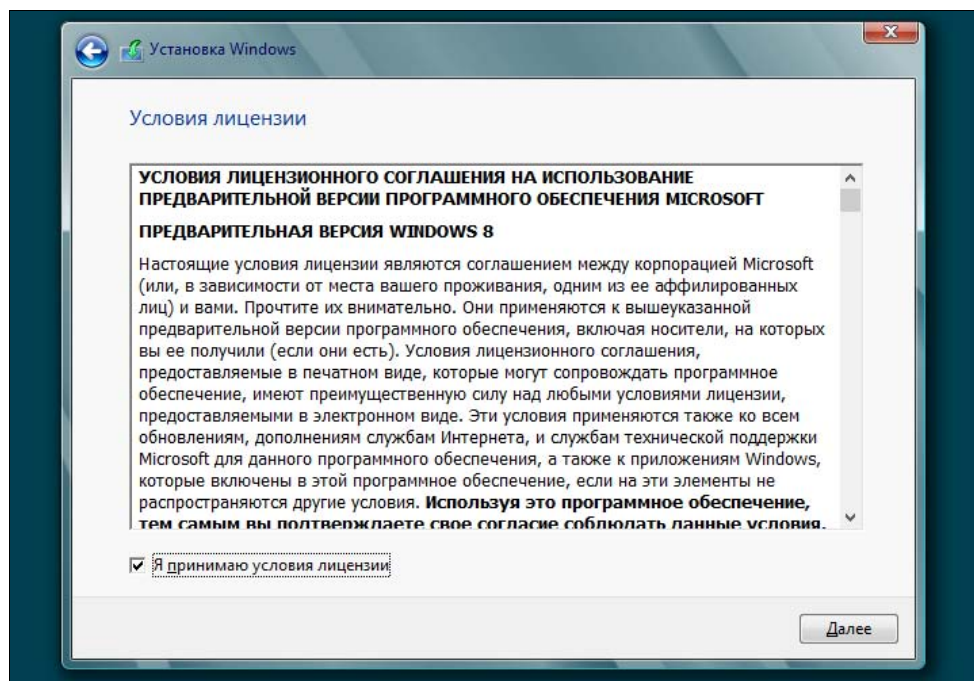
Рис. 1.2. Нажмите кнопку **Установить**

Рис. 1.3. Принимаем условия лицензии

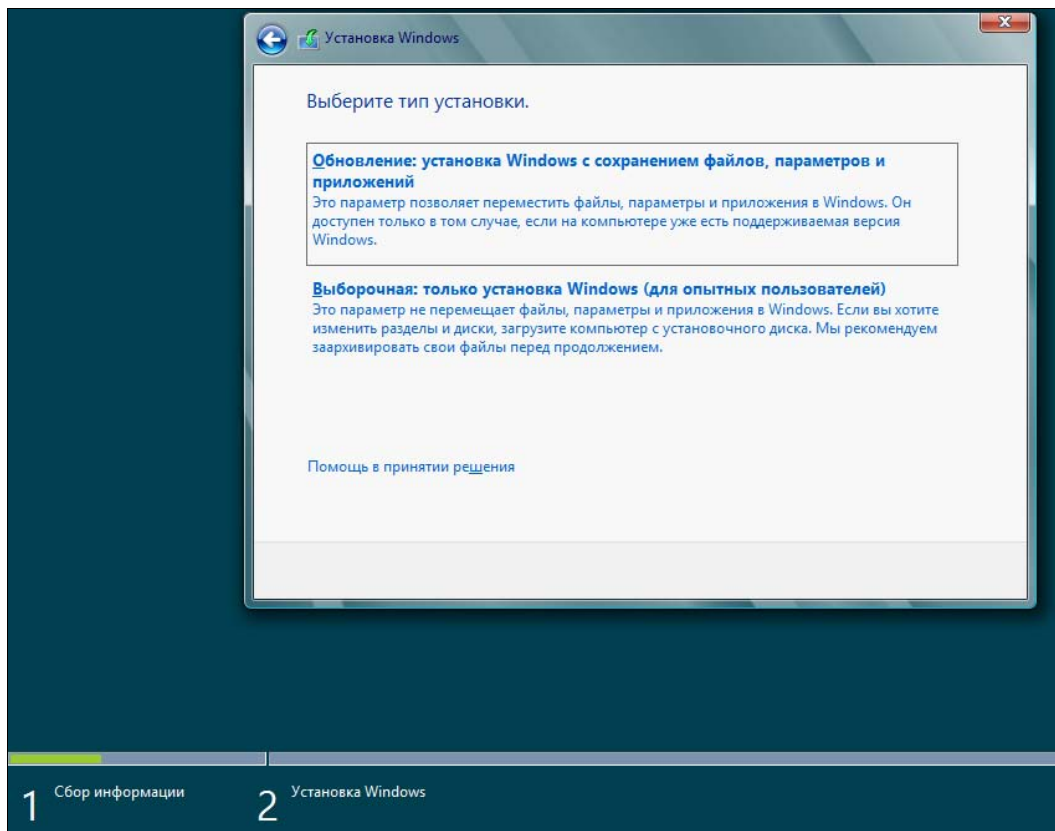


Рис. 1.4. Выбор типа установки

Следующий шаг — выбор диска (или раздела), на который вы будете устанавливать систему. В моем распоряжении целый жесткий диск, поэтому можно просто нажать кнопку **Далее** (рис. 1.5). Еще раз не советую во избежание возможных конфликтов устанавливать Windows 8 на раздел, где уже установлена предыдущая версия Windows.

Начнется процесс копирования и извлечения установочных файлов — собственно, это и есть сама установка системы. Вам ничего делать не нужно, только ждать. Сколько ждать, зависит от «сообразительности» вашего компьютера. На современном компьютере вся установка Windows 8 вряд ли займет более 20 минут (рис. 1.6). Если вы устанавливаете «восьмерку» в виртуальной машине, приготовьтесь ждать примерно раза в два больше.

По завершению установки откроется диалоговое окно перезагрузки — можно просто подождать 10 секунд, а можно нажать кнопку **Перезагрузить сейчас**.

После перезагрузки вы будете некоторое время созерцать черный экран (рис. 1.7) — пока Windows внесет необходимые данные в реестр, обнаружит все установленные устройства и т. д.

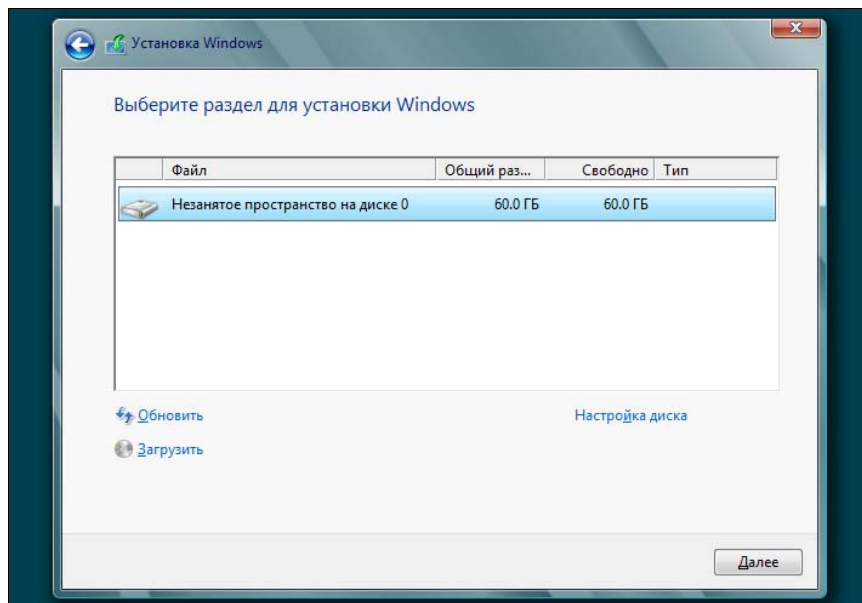


Рис. 1.5. Выбор диска (раздела) для установки

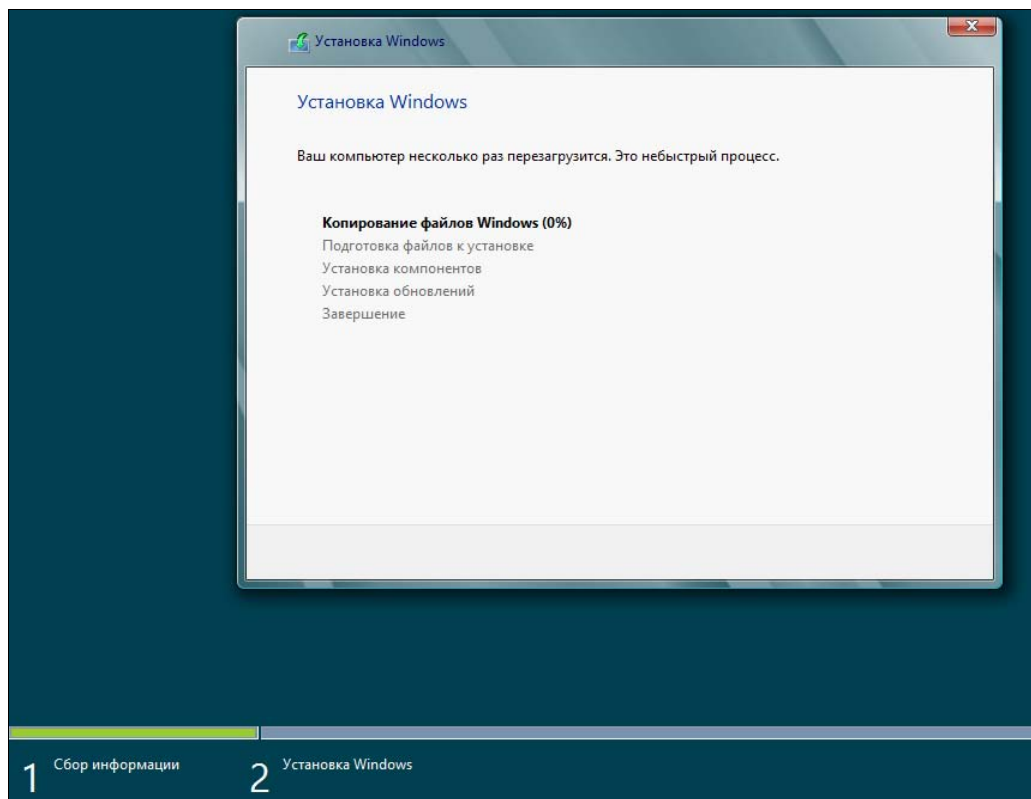


Рис. 1.6. Процесс ожидания

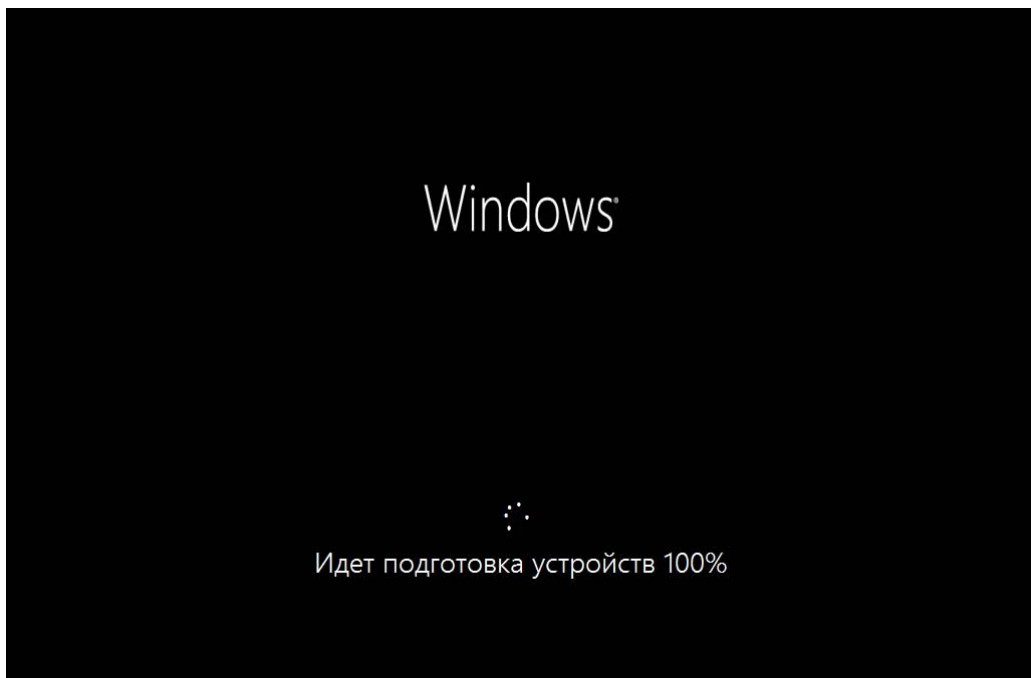


Рис. 1.7. После перезагрузки

Затем инсталлятор предложит вам выбрать цвет интерфейса и ввести имя компьютера (рис. 1.8).

Запомнив введенное имя компьютера, инсталлятор предложит либо использовать настройки по умолчанию (**Использовать стандартные параметры**), либо уточнить те или иные параметры (**Настроить**). Настроить систему всегда можно и после установки, поэтому смело нажимайте кнопку **Использовать стандартные параметры** (рис. 1.9).

Если же вы выберете опцию **Настроить**, то вам будет задан ряд нехитрых вопросов, на которые придется ответить (рис. 1.10).

ПРЕДУПРЕЖДЕНИЕ

А теперь будьте внимательны! Windows 8 предлагает вам (рис. 1.11) настроить вход в систему через учетную запись Майкрософт (так называемый Windows Live ID). Если у вас уже имеется такая регистрация, вы можете просто указать свой e-mail в этой системе. Тогда при входе в Windows 8 вам нужно будет выбрать этот e-mail и ввести пароль от Windows Live ID. С одной стороны, это удобно, особенно учитывая, что в США и не только у многих пользователей имеется зарегистрированный идентификатор Windows Live ID (учетная запись Майкрософт). С другой стороны, задумайтесь — если произойдет сбой у провайдера, или вы просто забудете заплатить за Интернет, то не сможете даже войти в систему, поскольку системе нужно будет обратиться к серверам Microsoft, чтобы проверить ваш пароль. Именно по этой причине я рекомендую выбрать опцию **Вход без учетной записи Майкрософт**. Этим вы отказываетесь использовать Windows Live ID для аутентификации в своей системе.

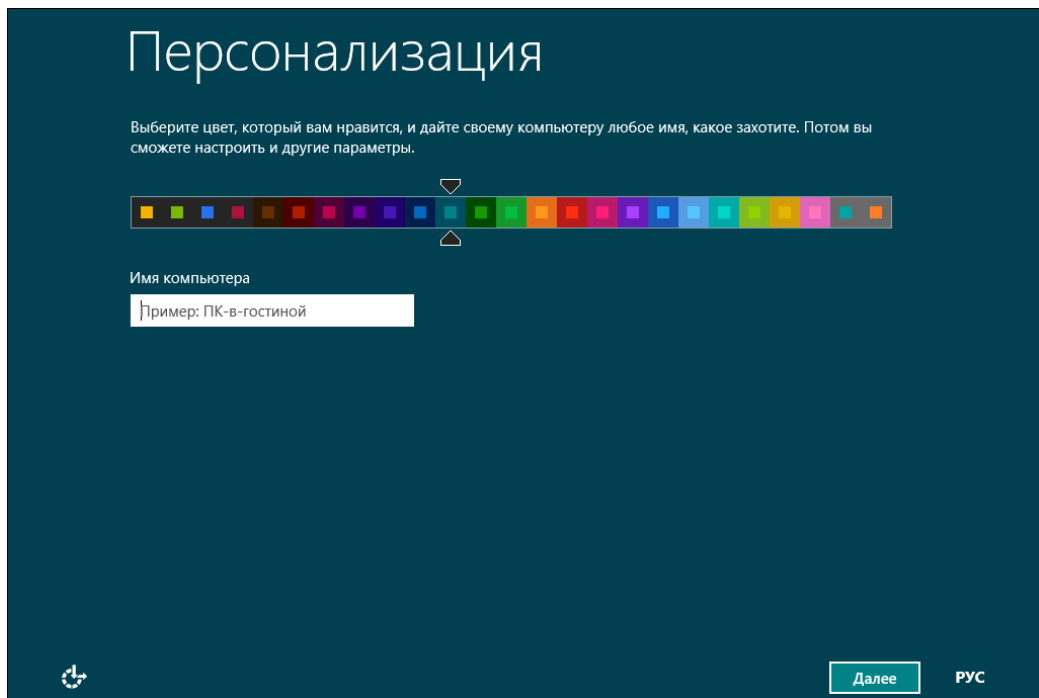


Рис. 1.8. Имя компьютера

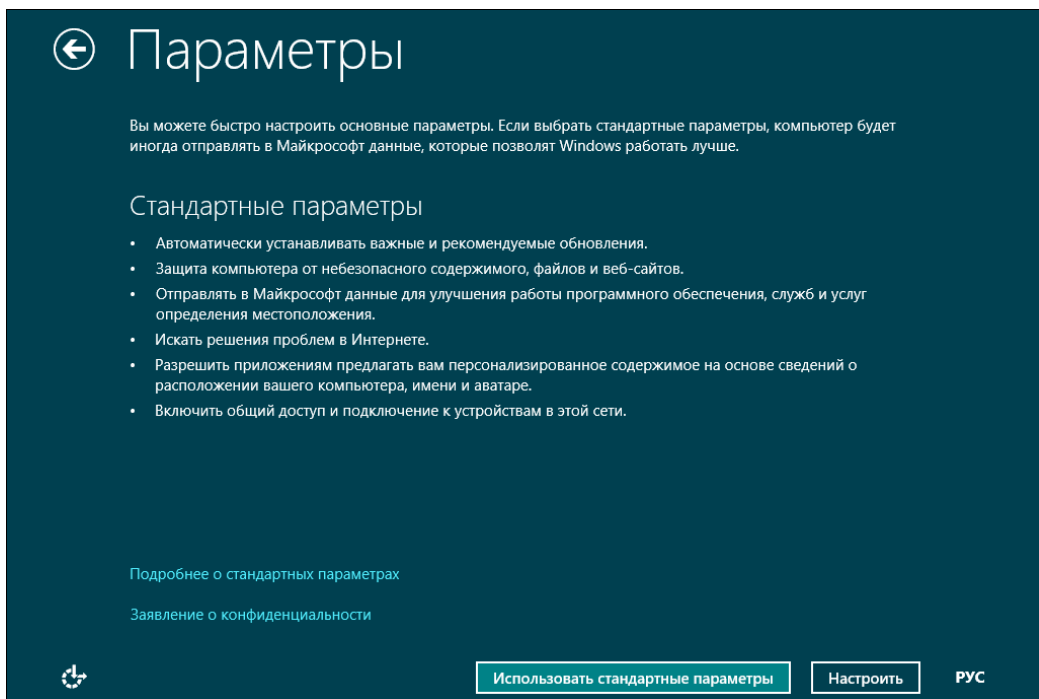


Рис. 1.9. Использовать стандартные настройки или указать свои?

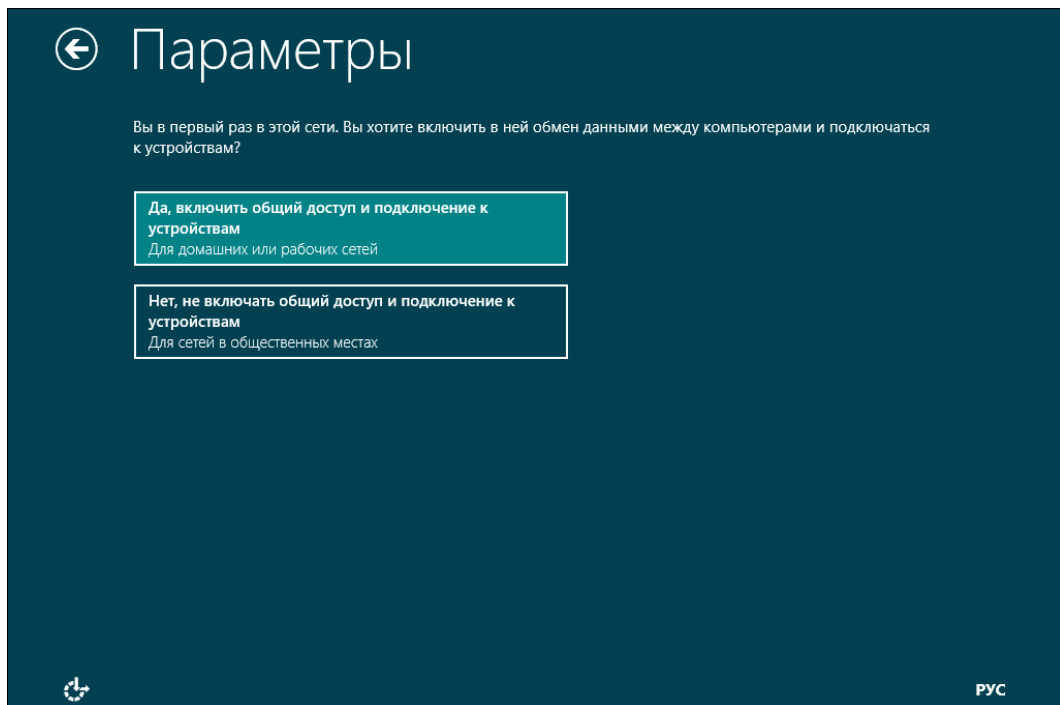


Рис. 1.10. Настройка вручную

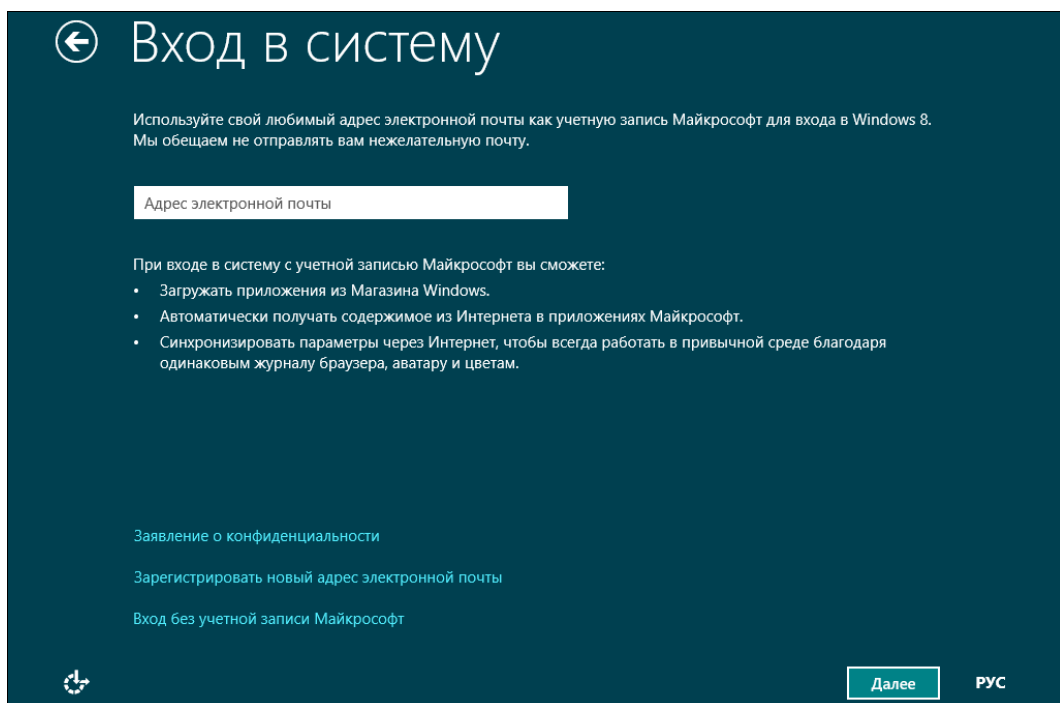


Рис. 1.11. Откажитесь от использования учетной записи Майкрософт

Далее инсталлятор расскажет вам обо всех преимуществах использования Windows Live ID (правда, об одном-единственном и самом весомом недостатке вам никто не скажет, кроме, конечно же, автора этой книги), но вы все равно нажмите кнопку **Локальная учетная запись** (рис. 1.12). Этим вы выбираете использование локальной учетной записи для входа в систему — как в старые добрые времена.

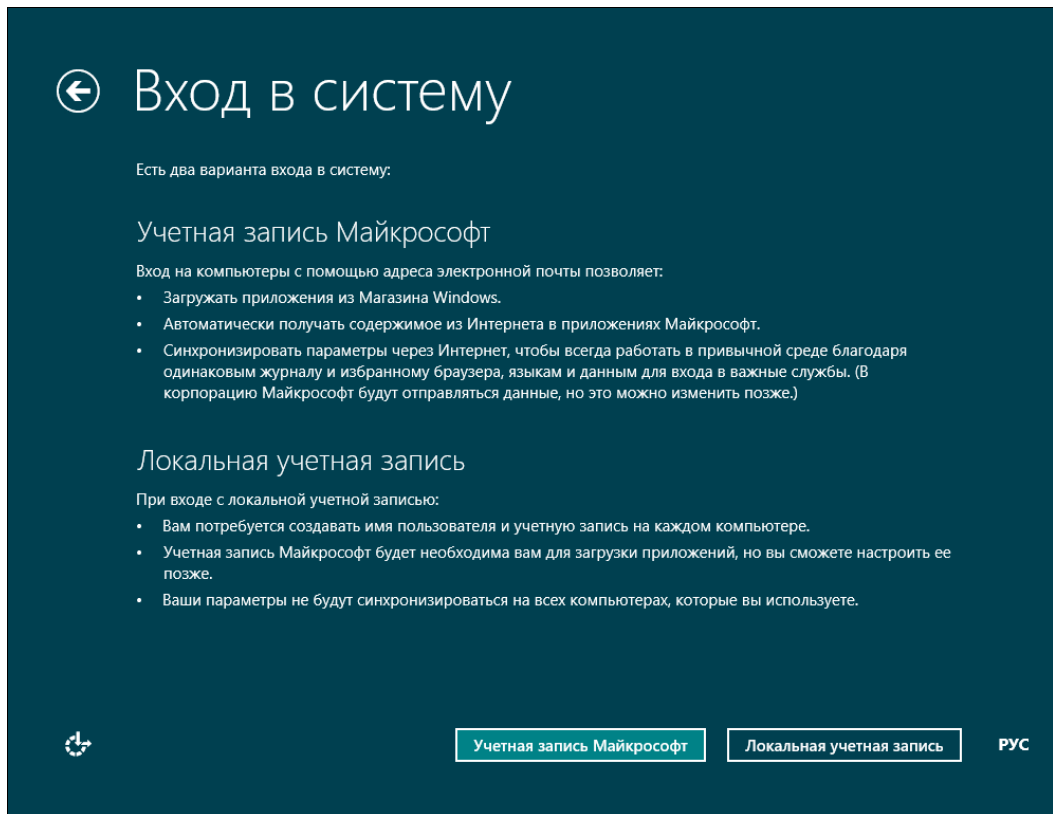


Рис. 1.12. Нажмите кнопку **Локальная учетная запись**

На следующем шаге все просто — введите имя учетной записи, пароль и подсказку пароля (рис. 1.13). Переключиться на латиницу можно или с помощью панелей выбора на экране (что будет удобно пользователям сенсорных ПК), или комбинацией клавиш <Alt>+<Shift>.

Еще немного ожидания, и вот он — долгожданный вход в систему (рис. 1.14). Правда, в виртуальной машине эта операция займет несколько минут (впрочем, только в первый раз). На физическом компьютере все пройдет быстрее.

Ну, и в завершение установки перед вами откроется стартовый экран **Пуск** интерфейса Metro (рис. 1.15), который теперь заменяет меню кнопки **Пуск** предшествующих версий Windows. Нажмите на плитку **Рабочий стол** на этом

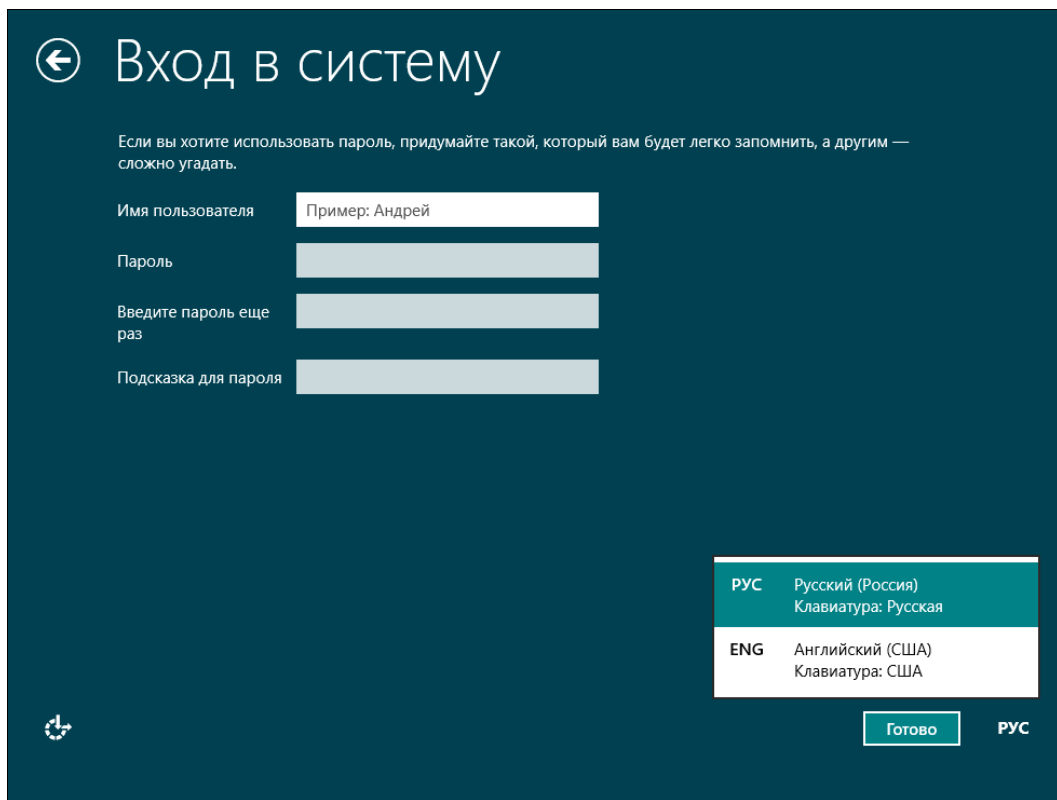


Рис. 1.13. Создание локальной учетной записи

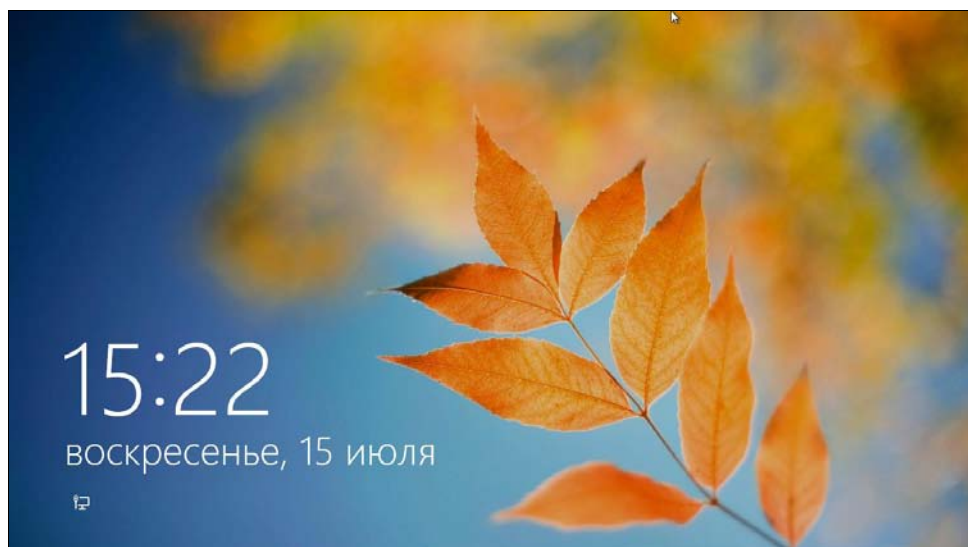


Рис. 1.14. Вход в систему

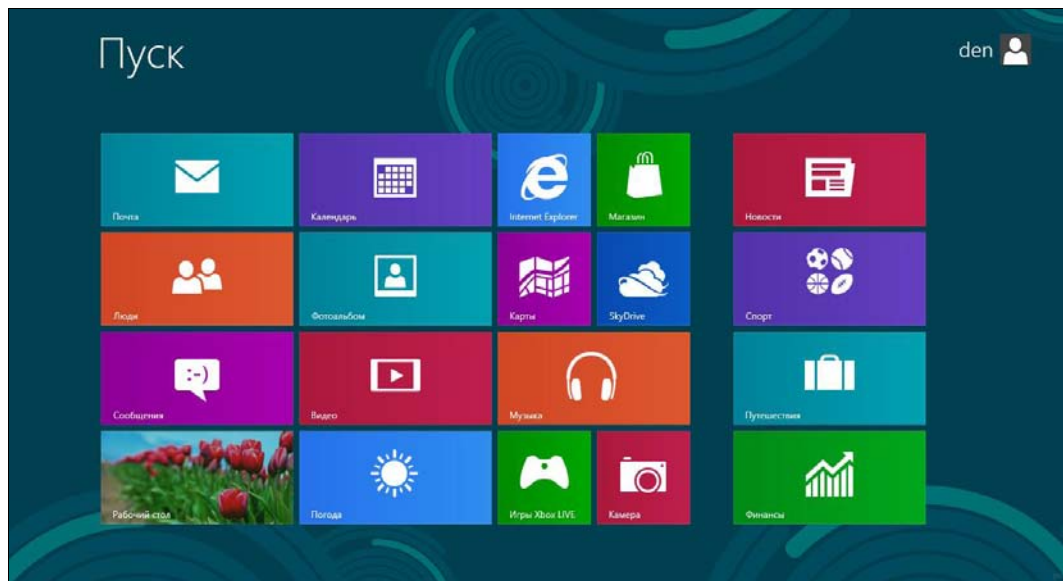


Рис. 1.15. Стартовый экран **Пуск** интерфейса Metro

стартовом экране, и вы увидите обычный рабочий стол Windows 8, напоминающий рабочий стол уже привычной «семерки». Как видите, в установке Windows 8 нет ничего сложного.

Далее, как обычно — щелкните правой кнопкой мыши на рабочем столе и выберите команду изменения разрешения экрана.

1.2. Установка Windows 8 в VMware

В Интернете циркулируют сведения, что Windows 8 невозможно установить в популярном эмуляторе VMware Workstation. Могу вас заверить, что это не так. Просто есть несколько нюансов, без учета которых установить Windows 8 в VMware, действительно, не получается. Забегая вперед, могу продемонстрировать окно (рис. 1.16), из которого видно, что в VMware создана виртуальная машина для 64-битной версии Windows 8.

Итак, прежде всего, нам понадобится самая последняя версия VMware (на момент написания этих строк — восьмая). Совпадение, да? — для установки восьмой версии Windows нужна восьмая версия VMware. В более старых версиях эмулятора вы увидите сообщение о невозможности установки Windows (рис. 1.17). Но и в обновленной VMware установку Windows 8 сопровождает еще ряд тонкостей, которые мы уточним в процессе создания виртуальной машины.

Чтобы не повторяться, установим в VMware 32-битную версию Windows 8 (процессы установки 32-битной и 64-битной версий практически ничем не отличаются).

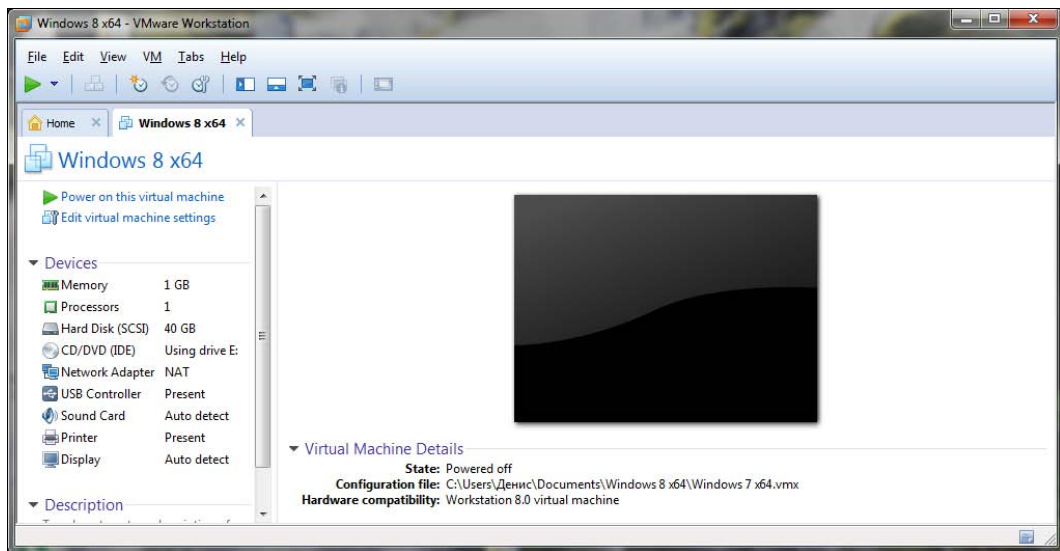


Рис. 1.16. VMware 8 с виртуальной машиной для 64-битной версии Windows 8

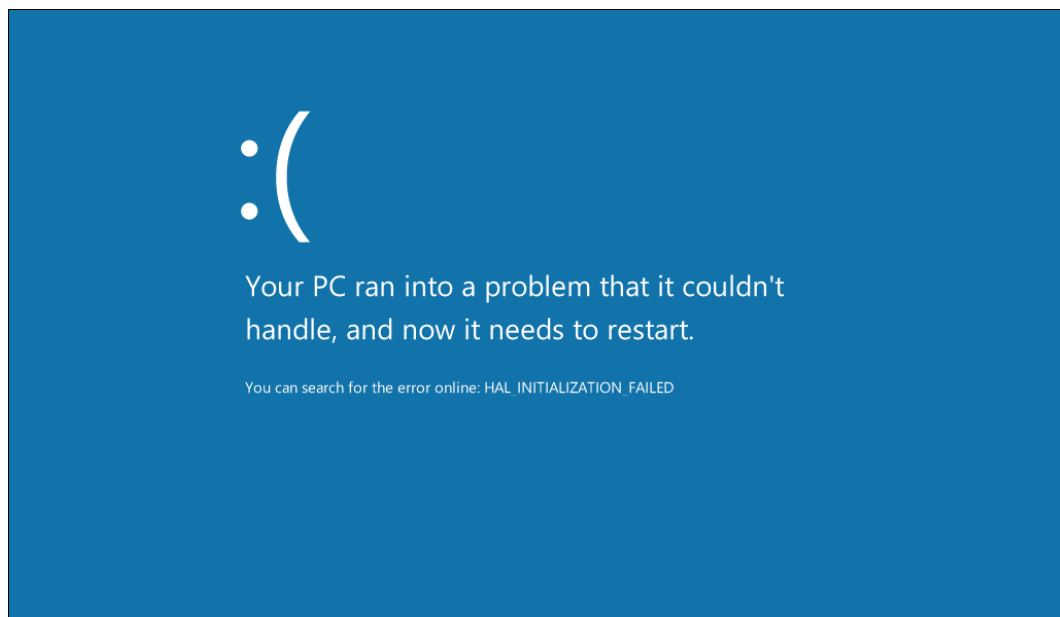


Рис. 1.17. Windows 8 установить нельзя — версия VMware старая

Запустите VMware. Выберите команду меню **File | New Virtual Machine** для создания новой виртуальной машины. Сначала мастер предложит выбрать тип конфигурации (рис. 1.18) — выберите **Custom**.

Далее следует выбрать аппаратную совместимость виртуальной машины (рис. 1.19). Просто нажмите кнопку **Next**, чтобы оставить все как есть.



Рис. 1.18. Выбор типа конфигурации виртуальной машины

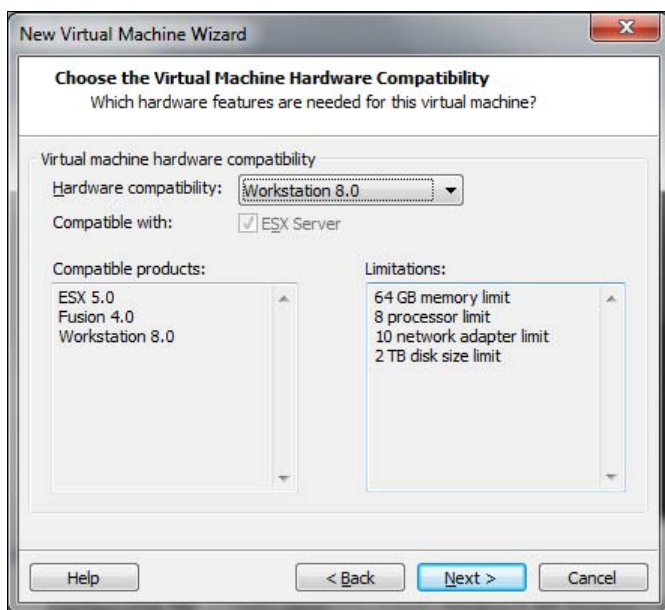


Рис. 1.19. Аппаратная совместимость виртуальной машины